



# **Klimaatslim Boeren Groene Hart 2025-2027**

**Poldergewijze aanpak van bodemdaling,  
klimaat (CO<sub>2</sub>) en biodiversiteit in het Groene Hart**

## Inhoud

Samenvatting.....	3
1. Aanvrager en werkgebied .....	5
1.1 Aanvrager: Coördinatiebureau Groene Hart.....	5
1.2 Werkgebied – het Groene Hart en omgeving .....	5
2. De context van het project.....	7
2.1 Klimaatlim Boeren op Veen (2019-2025).....	7
2.2 Provinciale Programma's Landelijk Gebied .....	8
2.3 Gemeenschappelijk Landbouwbeleid .....	10
3. De inhoud van het project Klimaatlim Boeren Groene Hart .....	11
3.1 Ambitie op polderniveau .....	11
3.2 Doelen en resultaten .....	11
3.3 Uitgangspunten bij de aanpak .....	13
3.4 Afbakening .....	15
4. Projectorganisatie .....	17
4.1 Positionering Klimaatlim Boeren Groene Hart binnen de NOVEX/Groene Hart.....	17
4.2 Verantwoordelijkheden en rollen .....	18
4.3 Afstemming Governance Provinciale Programma's Landelijk Gebied .....	21
5. Begroting en dekking 2025-2027 .....	22
5.1 Begroting.....	22
5.2 Dekking van de kosten.....	24
6. Kansen en risico's .....	26
Bijlage 1: Diverse analyses rond bottom-up samenwerken in gebieden .....	28
Bijlage 2: Overzicht van collectieven in het Groene Hart .....	31
Bijlage 3: Lopende onderzoekstrajecten Veenweiden .....	32

## Samenvatting

Klimaatslim Boeren Groene Hart wil concreet en gericht bijdragen aan ambities en opgaven in het landelijke gebied van het Groene Hart en omgeving, met name aan de klimaatdoelen (reductie van broeikasgassen), reductie van bodemdaling, versterking van de groenblauwe dooradering en versterking van waterkwaliteit en biodiversiteit. Hierbij is het in standhouden en het ontwikkelen van een toekomstbestendig watersysteem essentieel. Tegelijk draagt Klimaatslim Boeren Groene Hart bij aan perspectief voor agrarisch ondernemerschap én aan doorontwikkeling van agrarisch natuur- en landschapsbeheer in het veenweidegebied van het Groene Hart.

### *Coördinatiebureau Groene Hart is penvoerder*

Het Coördinatiebureau Groene Hart is – gesteund door agrarische collectieven, waterschappen en provincies – penvoerder en aanvrager van de benodigde middelen voor Klimaatslim Boeren Groene Hart. Met het oog op de korte termijn én de middellange termijn wil het Groene Hart – mét perspectief voor de landbouw én in lijn met Water en Bodem Sturend brief – faciliteren dat maatregelen tot uitvoering worden gebracht die passen in het lange termijn perspectief van het Groene Hart. Hiervoor omarmt het Coördinatiebureau Groene Hart het nieuwe arrangement, ‘Klimaatslim Boeren Groene Hart’.

### *De aanpak van Klimaatslim Boeren Groene Hart*

Klimaatslim Boeren Groene Hart werkt met een procesaanpak gebaseerd op het bewezen succes van het project Klimaatslim Boeren op Veen:

- een slagvaardige coalitie die de uitvoering van bottom-up initiatieven van samenwerkende agrariërs ondersteunt;
- gedreven door de aanwezige bottom-up energie zoeken naar nieuwe wegen om perspectief van agrariërs in evenwicht te brengen met de maatschappelijke opgaven;
- met én voor de betrokken boeren/grondeigenaren én in nauwe samenwerking met waterbeheerders en andere polderpartners, opstarten en begeleiden van integrale verkenningen, toekomstperspectieven voor een polder met focus op uitvoering van concrete ‘praktijkrijpe’ maatregelen<sup>1</sup> en delen van kennis;
- snel en makkelijk beschikbare financiering voor het proces.

### *Bottom-up aan de slag!- met oog voor de lange termijn*

Het voorstel omvat concreet:

- het faciliteren van de procesbegeleiding en het organiseren van expertise in 7 tot 10 polderverkenningen;
- het faciliteren van de procesbegeleiding van circa 5 toekomstperspectieven voor polders;
- faciliteren van de uitvoering van maatregelen;
- kennisdelen en deskundigheidsbevordering.

### *Verantwoordelijk voor het proces*

Met dit aanbod biedt Klimaatslim Boeren Groene Hart een procesverantwoordelijkheid aan - verantwoordelijk voor het faciliteren van de organisatie van het polderproces. Klimaatslim Boeren

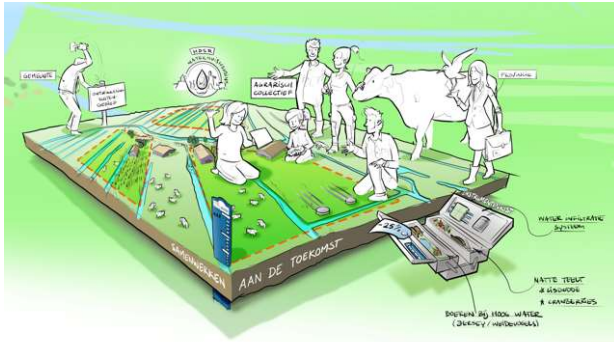
---

<sup>1</sup> Een praktijkrijpe maatregel is een maatregel waarvan (beleidsmatig/wetenschappelijk) is vastgelegd dat het een effectieve inrichting-/beheermaatregel is in relatie tot de opgave. De maatregel is (goed) inpasbaar in de bedrijfsvoering. De uitvoering van deze maatregelen blijft hoe dan ook maatwerk! Vaak zijn rondom deze maatregelen spelregels opgesteld in het kader van subsidieregeling, staatsteun, vergunningplicht, kwaliteitskeurmerk etc..

Groene Hart is niet verantwoordelijk voor de inhoud van de producten die uit de polderprocessen komen. De verantwoordelijkheid voor de inhoud ligt bij de bottom-up initiatiefnemers van de individuele polderprocessen - in afstemming met de Provinciale Programma's Landelijk Gebied, waarover de provincies de regie hebben.

Een beeld hoe een dergelijke samenwerking binnen een polder bottom-up kan verlopen is beschreven in onderstaand kader.

### De Bovenkerkerpolder – Een voorbeeld van bottom-up samenwerken in de polder

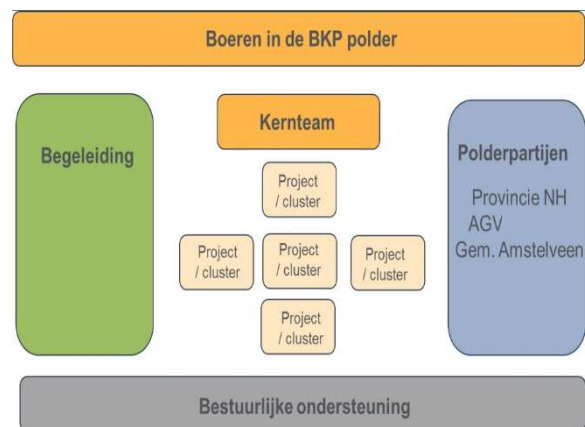


In een bottom-up proces streven we naar een organisatie van 'onderaf'. De boeren zijn de centrale spelers en er is een gelijkwaardige samenwerking met andere belanghebbenden in het gebied, zoals de provincie, gemeente en waterschap. De boeren blijven aan het roer voor gezamenlijke doelen en uitdagingen. Door samen aan een polderverkenning/-plan/-uitvoeringsprogramma te werken leren de boeren elkaar (nog) beter kennen en begrijpen en komen zij tot nieuwe initiatieven.

#### De organisatie in de Bovenkerkerpolder (BKP)

'Al doende' is de volgende organisatie ontstaan:

- **Kernteam**  
Een groep van drie boeren die namens alle boeren fungeert als eerste aanspreekpunt voor een gezamenlijk vastgesteld programma van activiteiten en maatregelen.
- **Begeleiding**  
Het agrarisch collectief is verantwoordelijk voor de begeleiding van het geheel en het organiseren van kennisinbreng bij diverse projecten. Het collectief regelt ook inhuur of verstrekt opdrachten bij kennisleemtes.
- **Clusters van boeren**  
Boeren werken in clusters samen aan verschillende onderwerpen en projecten.
- **Polderpartijen**  
Belanghebbenden in een polder dragen bij aan kennis en betrokkenheid en dienen als ingang voor ideeën en wensen.
- **Bestuurlijke ondersteuning**  
Bestuurders van de polderpartijen ondersteunen de samenwerking in de polder.



Een samenwerkingsverband als in de Bovenkerkerpolder kan een beroep doen op Klimaatlim boeren in het Groene Hart voor financiering van de polderprocessen, voor verkenningen of het opstellen van toekomstperspectieven, voor inbreng van kennis en expertise maar ook om de uitvoering te faciliteren.

# 1. Aanvrager en werkgebied

## 1.1 Aanvrager: Coördinatiebureau Groene Hart

Het Coördinatiebureau Groene Hart is bereid – gesteund door de collectieven, de waterschappen en provincies<sup>2</sup> middels een intentieovereenkomst– penvoerder en aanvrager te zijn van de benodigde middelen voor Klimaatlim Boeren Groene Hart.

Klimaatlim Boeren Groene Hart wordt door het Coördinatiebureau Groene Hart gezien als ‘nieuw arrangement’ om gebiedsgericht, met de direct betrokkenen, te werken aan maatschappelijke opgaven en perspectief voor de landbouw. Met het oog op de korte termijn én de middellange termijn wil het Coördinatiebureau Groene Hart faciliteren dat maatregelen tot uitvoering worden gebracht die passen in het Lange Termijn Perspectief van het Groene Hart (zie paragraaf 1.2).

## 1.2 Werkgebied – het Groene Hart en omgeving

Het werkgebied wordt omschreven als het Groene Hart. We werken vanuit onze gezamenlijke doelen en niet binnen strikte geografische grenzen. De grens van het Groene Hart is indicatief. Als er initiatieven ontstaan binnen de veengebieden van de inliggende provincies Noord-Holland, Utrecht en Zuid-Holland, die passen binnen de doelstellingen van Klimaatlim Boeren Groene Hart kunnen deze ook ondersteund worden.

Het Groene Hart (180.824 ha) is een gebied met (inter)nationaal zeldzame of unieke kenmerken en (landschap)kwaliteiten. Een van de verbindende eenheden is het bodem- en watersysteem met grote aaneengesloten veengebieden, polders en middeleeuwse cope-ontginningen. De melkveehouderij is al eeuwen drager van het landschap. De sector staat onder druk door allerlei ontwikkelingen. Dat geldt ook voor het bodem- en watersysteem, de biodiversiteit, de landschappelijke kwaliteit, het veen, etc.. Het Groene Hart is van groot belang voor de Nederlandse weidevogelstand. Bedreigde soorten als grutto, Kievit en schonekster komen er veel voor. Gebieds- en poldergewijs zullen keuzes gemaakt moeten worden wat waar en hoe bij kan worden gedragen aan de toekomst van het Groene Hart en de brede welvaart van de bewoners.



---

2

Agrarische collectieven:

Rijn Vecht & Venen, Rijn & Gouwe Wiericke, Noord-Holland Zuid, Coöperatie De Groene Klaver, Weidehof Krimpenerwaard en Collectief Lopikerwaard.

Waterschappen:

Hoogheemraadschap De Stichtse Rijnlanden, Waterschap Amstel, Gooi en Vecht, Hoogheemraadschap van Rijnland

Provincies:

Provincie Utrecht, Provincie Noord-Holland

Tijdens het project kunnen ook andere collectieven (zoals het collectief Eemland en Water, Land en Dijken) en overheidspartijen, zoals andere waterschappen en Provincie Zuid-Holland zich aansluiten bij de coalitie Klimaatlim Boeren Groene Hart.

### *Bestuurlijk samenwerking in het Groene Hart - NOVEX-gebied*

De langdurige bestuurlijke samenwerking in het Groene Hart is geïntensiveerd met de introductie van het NOVEX-programma. Dit heeft in 2022 geresulteerd in een breed gedragen Bestuursvereenkomst NOVEX Groene Hart, getekend door 5 ministeries, 3 provincies, 5 waterschappen en 32 gemeenten. In deze Bestuursvereenkomst spraken de partijen af te werken aan de opgaven bodemdaling, klimaatverandering, natuur & biodiversiteit, maar ook aan wonen, duurzame energie, landbouw en economische vitaliteit. Bij de aanpak van deze opgaven vormen de essentiële gebiedskenmerken het uitgangspunt voor aanpak hiervan. Partijen erkennen dat alle overheidslagen noodzakelijk zijn om de inhoudelijk afspraken te doen slagen. Het streven is te werken als één overheid waarbij wel elke partij zelf verantwoordelijk blijft voor de eigen rol en taakopvatting in de eigen projecten.

### *Werkorganisatie Coördinatiebureau Groene Hart*

De bestuurlijke samenwerking heeft een werkorganisatie – Coördinatiebureau Groene Hart (CBGH) - waarin het opdrachtgeverschap en de bedrijfsvoering is geregeld.

### *Van lange termijn perspectief naar uitvoering met nieuwe arrangementen*

Conform het NOVEX-programma is in 2024 het Ontwikkelperspectief Groene Hart 2050 opgesteld. Het ontwikkelperspectief bevat randvoorwaarden en ontwikkelprincipes voor de toekomst, de lange termijn. Met het oog op de korte termijn en de middellange termijn wil het Groene Hart – onder andere met perspectief voor de landbouw én in lijn met de Water en Bodem Sturend brief - tot uitvoering van ruimtelijke opgaven komen. Daarvoor is een ‘Realisatieagenda Groene Hart 2024-2026 opgesteld’ waarin een driesporen aanpak is beschreven met focus op nieuwe arrangementen om tot uitvoering te komen.

De drie sporen aanpak omhelst:

- 1) het verbinden aan en versnellen van verschillende trajecten die input geven aan structurerende keuzes;
- 2) in gebieden ‘leren door te doen’ met sleutelprojecten;
- 3) monitoren van de voortgang van ontwikkelingen in het Groene Hart.

## 2. De context van het project

Klimaatlim Boeren Groene Hart bouwt voort op het project Klimaatlim Boeren op Veen (KsBoV- zie paragraaf 2.1) en wil de samenwerking in een polder voortzetten in het bredere perspectief van de ambities en opgaven van de Provinciale Programma's Landelijk Gebied (paragraaf 2.2).

Klimaatlim Boeren Groene Hart wil werken aan de klimaatdoelen (reductie van broeikasgassen), reductie van bodemdaling, versterking van de GroenBlauwe DoorAdering (GBDA) en versterking van waterkwaliteit en biodiversiteit. Ook willen de partners bouwen en bijdragen aan perspectief voor agrarisch ondernemerschap, aan doorontwikkeling van agrarisch natuur- en landschapsbeheer én aan een toekomstbestendig watersysteem in het veenweidegebied van het Groene Hart. Andere opgaven zoals verduurzaming van de landbouw, maar ook energie en recreatie zien we als meekoppelmogelijkheden. In hoofdstuk 3 is dit nader uitgewerkt.

Het Europese Gemeenschappelijk Landbouw Beleid (GLB) - paragraaf 2.3 - biedt naast de Provinciale Programma's Landelijk Gebied ook kansen voor de realisatie van de ambities van Klimaatlim Boeren Groene Hart. Hoewel dit beleid en de bijbehorende regelingen gericht zijn op ondersteuning van individuele agrarische ondernemers met een groeiende rol voor de agrarische collectieven, is dit beleid goed te verenigen met activiteiten binnen een polderaanpak.

### 2.1 Klimaatlim Boeren op Veen (2019-2025)

Het project 'Klimaatlim Boeren op veen' gaf de afgelopen jaren (2019-2025) invulling aan de klimaatdoelen voor 'landbouw en landgebruik' in het Groene Hart<sup>3</sup>. De essentie van KsBoV was het stimuleren en faciliteren van de uitvoering van concrete maatregelen in veenweidepolders. De focus lag op maatregelen om de CO<sub>2</sub>-uitstoot/bodemdaling te beperken, gevolgd door maatregelen op het gebied biodiversiteit en waterkwaliteit. Onder het motto: al doende leren.

#### *Wie?*

Het project was een samenwerkingsinitiatief van waterschap Hoogheemraadschap De Stichtse Rijnlanden, De agrarische collectieven Rijn, Vecht en Venen en Rijn & Gouwe Wiericke. Vanaf 2020 participeerden ook waterschap Amstel, Gooi en Vecht, Hoogheemraadschap van Rijnland, LTO-Noord, Provincies Zuid-Holland, Utrecht en Noord-Holland.

---

<sup>3</sup>Klimaatlim Boeren op Veen (KsBoV) is succesvol gebleken in:

- opstarten van bottom-up polderprocessen – aanjagen en bijdragen aan draagvlak;
- ondersteuning bij het tot uitvoering brengen van concrete praktijkrijpe bodemdaling/CO<sub>2</sub> remmende maatregelen in de veenweiden al dan niet gekoppeld aan andere agrarische bedrijfsmaatregelen om PPLG doelen te realiseren;
  - op agrarische gronden;
  - binnen een gehele polder;
  - in het Groene Hart.

#### *Ontwikkelingsmogelijkheden- die passen in de verbrede scope van de PPLG-context:*

- naast bodemdaling/ CO<sub>2</sub> reducerende maatregelen ook praktijkrijpe maatregelen op het gebied van gezond water/Groenblauwe Dooradering/ biodiversiteit, managementmaatregelen en reductie van stikstof en ammoniak faciliteren;
- naast de polderaanpak óók inzetten op bedrijfsplannen;
- ook inzetten op een toekomstbestendig watersysteem. Binnen de polderprocessen vragen de waterschappen aandacht voor mitigatie van de negatieve gevolgen van de klimaatmaatregelen (CO<sub>2</sub>/bodemdaling) op de wateropgaven en dus aandacht voor een passend toekomstbestendig watersysteem.

## Wat?

In dertien veenweidepolders, verspreid over het Groene Hart, zijn verkenningen gestart naar wenselijkheid en haalbaarheid van praktijkrijpe bodemdaling remmende maatregelen. Waar mogelijk zijn diverse vormen van waterinfiltratiesystemen aangelegd of zijn er voorbereidingen getroffen. Er is veel geleerd over het polderproces, de uitvoering (techniek en proces, projectorganisatie) en de monitoring. Ook is geconstateerd dat bij een drooglegging van 40 cm nog landbouw mogelijk is. Bij kleinere droogleggingen zijn er beperkingen voor de agrariërs.

Samenwerken op basis van gelijkwaardigheid was het uitgangspunt. Door kennis en ervaring te delen én van elkaar te leren zijn andere polders enthousiast geworden en ook aan de slag gegaan. Overall is er veel meer uitgevoerd dan er vooraf was bedacht én er is een praktijk- en beleidsnetwerk opgebouwd.

### Verbinding beleid en uitvoering

KsBoV was in staat om beleid en uitvoering met elkaar te verbinden. De nut en noodzaak van de 'procesmotor' KsBoV wordt onderschreven door zowel de boeren als de betrokken overheden.

Een aantal lessen en tips is hiernaast verwoord, [of bekijk de brochure 'Resultaten 5 jaar Klimaatslim Boeren op Veen'](#).

Landelijk zijn er ook diverse onderzoeken gedaan naar het nut en het effect van bottom-up samenwerken in gebieden. In bijlage 1 zijn een aantal onderzoeken samengevat. Zonder deze flexibele, adequate en praktijkgerichte aanpak van KsBoV waren de polderprocessen niet zo ver gekomen met de uitvoering is de conclusie.

## 2.2 Provinciale Programma's Landelijk Gebied

In de (concept) Provinciale Programma's Landelijk Gebied (PPLG) wordt uitgegaan van een integrale aanpak voor de verbetering van natuur, water en klimaat. In deze plannen wordt ook aandacht besteed aan Water en Bodem Sturend (Kamerbrief d.d. 25 november 2022). Vernatting, natuurherstel en aandacht voor een robuust watersysteem waren hierbij belangrijke begrippen. Provincies zijn voornemens, ondanks de koerswijziging van kabinet Schoof om het Nationale Programma Landelijk Gebied te herzien, de komende jaren uitvoering te geven aan de opgestelde plannen en gemaakte afspraken met de regionale partners. Vóór de zomer van 2024 zijn ook de bijbehorende maatregelpakketten goedgekeurd en zijn middelen hiervoor vrijgemaakt. De komende periode willen provincies deze maatregelen middels gebiedsprocessen tot uitvoering brengen. In het Groene Hart is sprake van drie Programma's voor het Landelijk Gebied, met de volgende aanvullende doelen op de doelen voor natuur, water en klimaat:

- provincie Utrecht wil aanvullend een toekomstbestendig en vitaal platteland realiseren, met blijvend ruimte voor een duurzame en rendabele landbouw;
- provincie Noord-Holland zet aanvullend in op de thema's landbouw, landschap en erfgoed en recreatie;
- provincie Zuid-Holland ziet het ZH-PLG als start van het werken aan de doelen op natuur, water, stikstof en klimaat.

### Geleerde lessen en inzichten:

- "Erken en benut de kennis en kunde uit het gebied."
- "Geef vertrouwen én tijd."
- "Niet wachten tot alles vooraf helemaal is geregeld, want dan gebeurt er precies niets."
- "Gelijk alles integraal willen aanpakken is te ingewikkeld."
- "Alle doelen komen samen op één erf... maar niet alles kan tegelijk."

### Aandachtspunten bij doorpakken naar 2.0:

- "Het helpt niet dat er verschillende regelingen zijn op rijks- en provinciaal niveau."
- "Te snel een maatregel als 'praktijkrijp' uitrollen is niet handig; zorgvuldigheid is belangrijk."
- "Het vertrouwen is broos."
- "Zorg dat er voor iedereen iets inzit, m.a.w. win-win."
- "Er zijn meer wegen naar Rome, m.a.w.: als het doel 'biodiversiteit' is, zijn er heel veel sporen om daar resultaat op te boeken".



Elke provincie heeft in de PPLG's deelgebieden onderscheiden. Voor elk deelgebied is/wordt een gebiedsplan/gebiedsagenda of een startbeslissing opgesteld. Dit vormt (straks) het beleidskader waarbinnen de uitwerking van de PPLG's kan plaatsvinden. In de volgende tabel staan de voor Klimaatlim Boeren Groene Hart relevante deelgebieden en maatregelenpakketten benoemd.

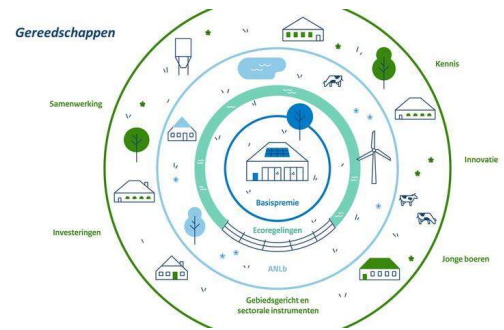
**Tabel 2.1: Overzicht van gebieden en maatregelenpakketten uit de PPLG's in het Groene Hart die relevant zijn voor Klimaatlim Boeren Groene Hart**

	Utrecht	Noord-Holland	Zuid-Holland
<b>Gebieden</b>	De Waarden	Zuid-Kennemerland en Amstel-Meerlanden	Nieuwkoopse plassen e.o.
	Utrechtse Venen	Gooi- en Vechtstreek	Veenweiden-Noord
	Veenweide de Meije	Laag Holland	Boskoop
	Oostelijke Vechtplassen		Zuidplas en Omgeving
	Vijfheerenlanden		Krimpenerwaard
	Eemvallei		Alblasserwaard
<b>Maatregelenpakketten</b>	<b>Maatregelenpakket 1: Groenblauwe Linten, Scheggen en Boerensloten</b>		<b>Maatregelenpakket 1: Landschap en natuurversterking Groen</b>
	Groen groeit mee	Natuurgebied in Waterland-Oost	GroenBlauwe DoorAdering
	Levendige boerensloten		VHR doelbereik buiten natuurgebieden
	<b>Maatregelenpakket 3: Landbouw</b>		<b>Maatregelenpakket 2: Toekomstbestendige land- en tuinbouw</b>
	Utrechtse Monitor Duurzame Landbouw	Innovaties testen op boerenbedrijven	Verduurzaming veehouderij
	Voer- en management-maatregelen	Beperken van stikstofuitstoot	Ondersteuning bedrijfsvoering
	Advies op maat; Duurzaam Bedrijfsplan		
			<b>Maatregelenpakket 3: Verbetering waterkwaliteit</b>
			Aanpak waterkwaliteit landbouw
	<b>Maatregelenpakket 2: Veenweide</b>		<b>Maatregelenpakket 4: Toekomstbestendig water- en bodemsysteem</b>
	Regionale Veenweiden Strategie (CO <sub>2</sub> remmende maatregelen en robuust watersysteem)		Uitrol CO <sub>2</sub> -remmende maatregelen
	Natuurvriendelijke oevers 7,7 km		Toekomstbestendig watersysteem

## 2.3 Gemeenschappelijk Landbouwbeleid

Het Nationaal Strategisch Plan (NSP) is de Nederlandse invulling van het nieuwe Europese Gemeenschappelijk Landbouw beleid (GLB). Het NSP is gericht op toekomstbestendig boeren, dat gestimuleerd en gesteund wordt door verscheidene regelingen en instrumenten uit het GLB budget, zoals:

- ecoregelingen (pijler 1);
- ANLb (pijler 2);
- niet productieve investeringen, landbouwbedrijven (pijler 2);
- niet productieve investeringen, niet landbouwbedrijven (pijler 2);
- samenwerking voor integrale gebiedsontwikkeling (pijler 2);
- samenwerking, veenweide en Natura2000 (pijler 2);
- kennis (pijler 2).



Het nieuwe kabinet maakt vanaf 2026 jaarlijks €500 miljoen vrij voor 'agrarisch natuurbeheer door boeren' (ANLb). Dit is substantieel meer dan het huidige (2024) landelijke budget van circa €120 miljoen. De ANLb-pakketten lopen via de collectieven die vervolgens afspraken maken met de individuele aangesloten boeren/particulieren. Het zijn dus individuele afspraken die bijdragen aan het 'plaatje' van de polder. Het is belangrijk om deze regelingen ook te betrekken in de polderprocessen om tot een optimum te komen van diverse doelen en maatregelen in de polderpraktijk. De collectieven staan naast de boer én de overheid. In bijlage 2 is een kaart opgenomen van de collectieven die zich in de contour van het Groene Hart gebied bevinden.

De nieuwe ANLb gelden kunnen langjarig worden ingezet en maken strategische grond aankoop mogelijk. Ook investeringen zijn onderdeel geworden van dit nieuwe pakket. Dit is een uitbreiding van de huidige ANLb beheerpakketten. De verwachting is dat de bestaande GLB regeling 'samenwerken in veenweide gebieden' en de 'bergboerenregeling' op termijn ook onderdeel worden van het ANLb.

## 3. De inhoud van het project Klimaatslim Boeren Groene Hart

### 3.1 Ambitie op polderniveau

Met de polderaanpak van Klimaatslim Boeren Groene Hart wil het Coördinatiebureau Groene Hart de ontwikkeling van een duurzame en circulaire landbouw faciliteren en bijdragen aan maatschappelijke opgaven. Partijen willen de agrariërs faciliteren en stimuleren om praktijkrijpe maatregelen te treffen die passen in de PPLG context én de agrarische bedrijfsvoering. Poldergewijs, bottom-up en al lerende, samen met andere boeren, provincies, waterschappen en andere betrokken partijen. Deze polderaanpak is gericht op de uitvoering van maatregelen én het ontwikkelen van (praktijk)kennis om:

- bodemdaling en broeikasgassen in de veenweiden te reduceren;
- waterkwaliteit/gezond water/biodiversiteit te verbeteren onder andere door realisatie van meer GroenBlauwe DoorAdering (GBDA);
- stikstof, ammoniak en nutriënten te reduceren.

### 3.2 Doelen en resultaten

Bovenstaande ambitie is vertaald naar 3 concrete projectdoelen met de daarbij behorende resultaten. Zie tabel 3.1.

**Tabel 3.1: Projectdoelen en resultaten Klimaatslim Boeren Groene Hart**

Projectdoel	Resultaat	
1) Het (bottom-up) initiëren van polderprocessen	1.1	7-10 Polderverkenningen op ca 6.000 ha. Rapportage met een advies go/no-go voor uitvoering van 1 of meer maatregelen of opstellen polderperspectief (1.2)
	1.2	3-7 Polderperspectieven voor de lange termijn
	1.3	Minimaal 8 Polder-/Uitvoeringsplannen
2) Faciliteren in de uitvoering maatregelen t.b.v. versnelling van de uitvoering van de PPLG's.	2.1	Reductie bodemdaling/reductie broeikasgassen (20%-30%) op circa 2.000 ha.
	2.2	De watergangen van minimaal 8 initiatieven wordt (eenzijdig) voorzien van een natuurlijk vriendelijke oever/inrichting (gericht op: 10% GroenBlauwe DoorAdering/ biodiversiteit).
	2.3	In minimaal 4 uitvoeringsplannen zetten we in op 10%-30% minder emissie van ammoniak (bedrijfsvoering boeren).
	2.4	Passende oplossingen en afspraken m.b.t. extra wateroverlast/dialogo extra watervraag (binnen de polders).
3) Ontwikkelen en delen van (praktijk)kennis en deskundigheid.	3.1	Bewustzijn over de mogelijkheden om bodemdaling te verminderen, emissies te reduceren en tot een duurzame inrichting van oever en watersystemen te komen is bij de veenweide boeren en polderpartners vergroot.

## **1. Klimaatslim Boeren Groene Hart initieert (bottom-up) polderprocessen.**

### **1.1. 7 tot 10 Polderverkenningen (ca. 6.000 ha.; omvang circa 300-1.000 ha. per polder)**

Via keukentafelgesprekken en bijeenkomsten worden breed kansen, knelpunten, wensen en ambities voor de korte én de lange termijn voor opgaven verkend. Deze opgaven vallen binnen de PPLG context. Hierdoor wordt duidelijk welke uitvoeringsmaatregelen haalbaar en wenselijk zijn (passend binnen beleidsdoelen, draagvlak, financieringskansen). Ook maakt de verkenning duidelijk of de polder al 'klaar' is om al te starten met de uitvoering van 1 of meer praktijkrijpe maatregelen. Elke verkenning resulteert in een rapportage.

De keus voor de polder hangt samen met de urgentie die de overheden toekennen aan de opgaven in het gebied én het draagvlak/animo dat het gebied heeft om samen aan de slag te gaan.

### **1.2. 3 tot 7 Polderperspectieven (lange termijn)**

Alle betrokkenen in een polder werken samen aan een (lange termijn) integraal toekomst perspectief, bijvoorbeeld met werksessies volgens de methode 'De Boer aan het Roer' of ondersteuning via bijvoorbeeld 'Utrechtse Monitor Duurzame Landbouw' (bedrijfsniveau). Het resultaat is een integraal toekomstperspectief voor de polder dat gedragen wordt door alle polderpartners. Het toekomstplan wordt bezegeld met een intentieverklaring en een (aanzet voor een) uitvoeringsprogramma.

### **1.3. 8 Polder-/Uitvoeringsplannen**

Voor minimaal 8 polders<sup>4</sup> worden uitvoeringsplannen opgesteld. Gericht op praktijkrijpe maatregelen o.a. om bodemdaling/CO<sub>2</sub> te reduceren én waterkwaliteit, biodiversiteit en GroenBlauwe DoorAdering te verbeteren. Er worden ook passende oplossingen gezocht/afspraken gemaakt over hoe om te gaan met extra wateroverlast/watervraag. Bij circa 4 uitvoeringsplannen wil Klimaatslim Boeren Groene Hart ook andere opgaven mee koppelen zoals b.v. reductie van 10%-30% ammoniakemissie op bedrijfsniveau.

Een uitvoeringsplan bevat afspraken over de projectorganisatie (projectmanagement, penvoering, financieel beheer e.d.). Het uitvoeringsplan kan worden gebruikt om subsidie aan te vragen.

## **2. Faciliteren in de uitvoering van maatregelen ten behoeve van versnelling van de uitvoering van de PPLG's.**

Klimaatslim Boeren Groene Hart wil de uitvoering van projecten aanjagen. Als er eenmaal een uitvoeringsplan ligt en de subsidie positief beschikt is start de uitvoering. Er begint een aanbestedingsprocedure, de nodige vergunningen worden aangevraagd. Dit vraagt om een 'projectleider in de polder', o.a. om aan te jagen en toezicht te houden op een goede uitvoering en communicatie activiteiten. De verantwoordelijkheid ligt bij de partij die de subsidie heeft aangevraagd (vaak collectief). Echter in de uitvoering loopt de initiatiefnemer vaak tegen onverwachte omstandigheden aan. Klimaatslim Boeren ondersteunt initiatiefnemers in een

---

<sup>4</sup> Een polder is een werkbare hydrologische eenheid om daadwerkelijk tot maatregelen te komen en monitoring van de effecten van de maatregelen. De polder is de eenheid waarop boeren met elkaar tot uitvoering kunnen komen. Zij delen over het algemeen een peilgebied, dezelfde grondslag en cultuur en kennen elkaar voldoende om samen te werken aan een polderaanpak. Ook vanuit het waterbeheer is de polder een goede werkbare eenheid om tot afweging van (water)maatregelen te komen.

oplossing voor 'hobbels'. Denk bijvoorbeeld aan voorfinanciering bij een subsidie die pas achteraf uitkeert en hulp bij onverwachte uitvoeringsobstakels.

### 3. Ontwikkelen en delen van (praktijk)kennis

Binnen de (integrale) polderprocessen wordt veel (praktijk-)kennis opgedaan. Deze kennis wil Klimaatslim Boeren Groene Hart delen om tot optimalisatie van maatregelen, polderplannen, en -perspectieven te komen. Klimaatslim Boeren Groene Hart draagt actief bij aan uitwisseling met onderzoeksnetwerken en innovatienetwerken (bijvoorbeeld het Nationaal Onderzoek Broeikasgassen Veenweiden (NOBV) en het Veenweiden Innovatie Programma Nederland (VIP-NL), zie bijlage 3. Dit doen we door:

a) *Kennis te delen, door:*

- 'polderkarren' (excursies voor en door boeren);
- 'poldersparren' (voor overheden en maatschappelijke organisaties);
- kennisuitwisseling door projectteams;
- website, nieuwsbrieven, filmpjes.

b) *Deskundigheid te bevorderen:*

Het verzorgen van trainingen en intervisie/coaching voor projectleiders (boeren/adviseurs) zowel op inhoud, rolneming en procesaanpak.

c) *In landelijke en regionale netwerken te participeren:*

Klimaatslim Boeren Groene Hart gaat een actieve samenwerking/uitwisseling aan met regionale en landelijke netwerken zoals het NOBV, het VIP-NL en het Plan Boeren Perspectief.

### 3.3 Uitgangspunten bij de aanpak

Om de doelen met bijbehorende resultaten te realiseren werken partijen met een aantal uitgangspunten:

- **Uitvoeren van praktijkrijpe maatregelen**

De aanpak van Klimaatslim Boeren Groene Hart richt zich op de ondersteuning van de uitvoering van praktijkrijpe maatregelen die passen in de agrarische bedrijfsvoering én het lange termijn perspectief. Financiering van de praktijkrijpe maatregelen is onder andere mogelijk vanuit de PPLG-maatregelpakketten, het ANLb of POP-subsidies.

In tabel 3.2 staat een overzicht van de (op dit moment bekende) praktijkrijpe maatregelen. Deze 'menukaart' aan mogelijke maatregelen wil Klimaatslim Boeren Groene Hart meenemen in de polderprocessen.

**Tabel 3.2: Praktijkrijpe maatregelen KlimaatSlim Boeren Groene Hart**

<b>Praktijkrijpe maatregelen</b>	<b>Doel</b>
Vernatten door Waterinfiltratiesystemen (WIS) (actief/passief, greppel, druppel), slootpeilverhoging.	Remmen bodemdaling
	Reductie 1 (of 0,6) Mton CO <sub>2</sub> reductie 2030
	Combinatie Vogel Habitat Richtlijn (VHR) doelen met Water- en klimaatdoelen
Natuurvriendelijke oevers, inrichting bufferstrook, maatregelen aanpak kreeften	Gezond water en biodiversiteit
	GroenBlauwe DoorAdering (10%)
Extra waterberging, benutten verlaagde bufferstroken, inundatiepercelen	Klimaatadaptatie
Voer- en managementmaatregelen stikstof	Reductie emissie ammoniak
<i>Meekoppelkansen</i>	
Plasdras, kruidenrijk grasland	Vergroten areaal weidevogels
Bedrijfsmaatregelen stikstof reductie (NH <sub>3</sub> )	Reductie van de stikstof (NH <sub>3</sub> ) uitstoot
Houtwallen, gebiedseigen beplanting	Landschapselementen

- **Werken aan lange termijn perspectief**

De praktijkrijpe maatregelen moeten uiteindelijk passen in een lange termijn perspectief – zoals bijvoorbeeld met de ‘De Boer aan het roer’ in gang is gezet in een aantal polders. Het uitgangspunt is dat boeren en hun eventuele opvolger een goede boterham kunnen blijven verdienen. En dat óók duurzaamheidsdoelen voor klimaat, natuur en omgeving worden gerealiseerd.

- **Bijdragen aan de versterking van de uitvoeringskracht van collectieven**

De collectieven hebben aangegeven een rol te willen pakken in de polderprocessen. Zij vinden het belangrijk om in de gebieden aan het werk te zijn, ook omdat dat goed combineert met de taak die zij nu al hebben voor het ANLb. KlimaatSlim Boeren Groene Hart wil de deskundigheid en uitvoeringskracht van de collectieven bevorderen.

- **Signaleren, agenderen en verbinden van polders en deelgebieden PPLG’s**

KlimaatSlim Boeren Groene Hart wil polders en deelgebieden PPLG’s aan elkaar verbinden. De deelgebieden van de PPLG’s bestaan vaak uit meerdere polders. KlimaatSlim Boeren Groene Hart wil de signalen uit de polders agenderen op de gebiedstafels van de PPLG’s en omgekeerd de kaders uit de PPLG’s meegeven aan de polderprocessen die geïnitieerd worden vanuit KlimaatSlim Boeren Groene Hart (zie paragraaf 4.3).

- **Maatwerk**

Polderaanpak staat voor maatwerk. Niet alle gebieden zijn al klaar voor het starten van een polderverkenning of het samen maken van een toekomstperspectief. Het is mogelijk om ook alleen voor kennisdelen te participeren in deze netwerkorganisatie. Zolang het maar bijdraagt aan de doelen! Ook binnen de polderprocessen is (technisch/inhoudelijk) maatwerk nodig. Zo kan er b.v. geen waterinfiltratiesysteem in een kwelgebied worden aangelegd.

- **Met oog voor toekomstbestendig waterbeheer**  
Klimaatlim Boeren Groene Hart biedt kansen om de effecten op de wateropgaven goed te betrekken in de polderprocessen. Zo kan kennis worden opgebouwd én invulling worden gegeven aan het ‘waterbeheer van de toekomst’. Klimaatmaatregelen (remmen bodemdaling/CO<sub>2</sub> emissie) hebben bijvoorbeeld consequenties voor het waterbeheer. Vernatten van veen vergroot het risico op wateroverlast, vraagt extra zoet water en kan leiden tot extra uitspoeling van nutriënten met gevolgen voor de waterkwaliteit. Binnen de op te stellen polderplannen is aandacht voor de eventuele negatieve effecten van b.v. bodemdaling remmende maatregelen op het waterbeheer. Inzet is om deze effecten te betrekken in de op te stellen polderplannen en waar mogelijk te mitigeren. In de nu lopende pilots wordt ervaring opgedaan met organisatorische afspraken, rollen en verantwoordelijkheden tussen agrariërs, provincies en waterbeheerders<sup>5</sup> (zie ook volgende uitgangspunt).
- **Mogelijkheid bieden voor gebiedsgerichte pilots en demonstratie projecten**  
Klimaatlim Boeren Groene Hart wil – in nauwe samenwerking met het NOBV, VIP-NL) en Fieldlab samenwerken aan innovatie en ruimte geven aan pilots. In de afgelopen periode heeft KsBoV ruimte gegeven aan innovaties (kansrijke maatregelen die nog niet bewezen zijn). Denk bij bodemdaling/CO<sub>2</sub> reducerende maatregelen bijvoorbeeld aan biologische afbreekbare infiltratiebuizen, druppel en greppelinfiltratie e.d.. Alle (technische) kennis en governance ervaring die met het project KsBoV is opgedaan, wordt toegepast binnen Klimaatlim Boeren Groene Hart. Door de verbreding van opgaven (PPLG- context) worden thema’s en opgaven toegevoegd. Klimaatlim Boeren Groene Hart wil experimenteer ruimte geven, onder andere aan:
  - Bodem en grasland beheer;
  - Waterberging percelen;
  - Bedrijfsmaatregelen om emissies nutriënten, stikstof en ammoniak terug te dringen;
  - Beperkte drooglegging in combinatie met en biodiversiteit/oeverstabiliteit (zoals pilot Krimpenerwaard).

### 3.4 Afbakening

Een aantal onderwerpen kan Klimaatlim Boeren Groene Hart alleen agenderend oppakken en onder de aandacht brengen bij andere partijen, bijvoorbeeld:

- **Klimaatlim Boeren Groene Hart is procesverantwoordelijk; de inhoudelijke verantwoordelijkheid ligt bij de polders**  
Klimaatlim Boeren Groene Hart faciliteert polderprocessen in de periode 2025-2027. Hiermee wordt de uitvoering van praktijkrijpe maatregelen gestimuleerd. Deze maatregelen vloeien voort uit integrale polderverkenningen, polderplannen en toekomstperspectieven. De inhoudelijke verantwoordelijkheid, of de uitwerking (voldoende) invulling geeft aan de PPLG’s, ligt bij de initiatiefnemers van de individuele polderprocessen én de provincies.

---

<sup>5</sup> Rondom de gevolgen voor het grootschalig vernatten van de veenweiden lopen momenteel ook diverse (boven) regionale onderzoeken, bijvoorbeeld naar de zoetwaterbeschikbaarheid, waterberging en waterkwaliteit. Het is nu toch te vroeg om precies te duiden wat grootschalige vernatting betekent voor het waterbeheer en het gebruik van het landschap op de langere termijn.

Klimaatslim Boeren Groene Hart is niet verantwoordelijk voor de inhoud van de producten- wel voor het proces (zie hoofdstuk 4.3). Klimaatslim Boeren Groene Hart zal regelmatig afstemmen met de gebiedstafels.

- **Grondzaken**

Grond speelt een belangrijke rol in het toekomstperspectief voor boeren die ‘door’ willen en/of willen extensiveren. Klimaatslim Boeren Groene Hart ziet de (eind)verantwoordelijkheid en procesregie voor dit thema bij de provincies liggen. De rol van Klimaatslim Boeren Groene Hart kan adviserend en agenderend zijn, afhankelijk van de fase. Op verzoek van de provincie is het bijvoorbeeld mogelijk vragen over grond mee te nemen in de keukentafelgesprekken of advies te geven over de ontwikkeling van een grondbank/grondstrategie. Ook wil Klimaatslim Boeren Groene Hart op verzoek meedenken over processen, afstemming met andere opgaven en organisatie bij o.a. kavelruil.

- **Stikstof-PAS melders**

De verantwoordelijkheid voor het vinden van een oplossing voor PAS-melders ligt bij het Rijk/provincies. Duidelijkheid hierover krijgen is een belangrijke voorwaarde voor het succes van polderprocessen en het behalen van doelen.



## 4. Projectorganisatie

### 4.1 Positionering Klimaatslim Boeren Groene Hart binnen de NOVEX/Groene Hart

Het Bestuurlijk Platform Groene Hart (BPGH) zet in op een gebiedsgerichte aanpak, opgaven gestuurd. Het BPGH heeft ambities met betrekking tot het versterken van het landschap, vertragen van de bodemdaling, ruimte geven aan energietransitie en de ontwikkeling en verduurzaming van het economisch profiel. De ambities zijn als volgt verwoord:

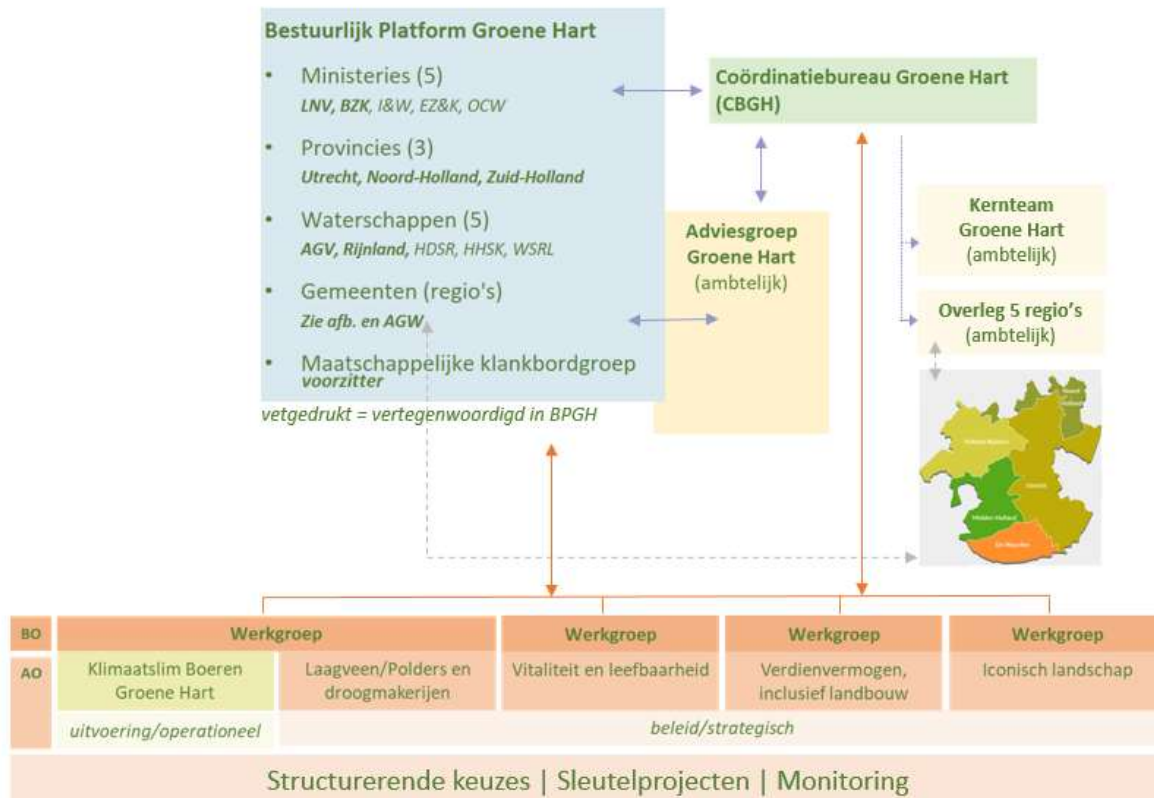
- 1) We zetten in op het substantieel beperken van de gemiddelde bodemdaling tot 2040 in het veen(weide)gebied. Dat kan betekenen: aanleg van waterinfiltratiesystemen en voor een aanzienlijk deel van de agrarische sector een omschakeling in bedrijfsvoering, teelten en/of functies.*
- 2) We stimuleren – na zorgvuldige weging- experimenten en uitrol van maatregelen op het gebied van beperken of stoppen van bodemdaling, ook als deze op gespannen voet staan met de waarden openheid, weidekarakter en rust.*
- 3) Om bodemdaling zo veel mogelijk af te remmen wordt een langjarig beleid opgenomen in het op te stellen provinciale en gemeentelijke omgevingsbeleid, in samenspraak met rijksoverheid, waterschappen en grondgebruikers.*

De aanpak van ‘Klimaatslim Boeren Groene Hart’ sluit goed aan bij zowel de doelen van het Bestuurlijk Platform Groene Hart als bij de werkwijze - (met name die van het versterken van het landschap en het vertragen bodemdaling). Het BPGH heeft in de bestuursovereenkomst aangegeven dat zij van ‘van overleg naar realisatie’ willen komen:

- 1) Wij spreken af dat wij een verdere uitwerking maken van passend instrumentarium om; gebiedsgericht, integraal, innovatief en gericht op co-creatie ontwikkelingen te kunnen realiseren. De Regionale Investeringsagenda (RIA) maakt hier integraal onderdeel van uit.*
- 2) Wij maken nadere afspraken over experimenteerruimte om bevindingen in de gebiedsprocessen te kunnen doorgronden en te komen tot versnelling en/of verbetering. De mogelijkheden van gebundelde financiering behoort hiertoe.*
- 3) Per concrete gebiedsgerichte opgave vormen wij als bestuurlijke én maatschappelijke partijen een passende coalitie.*
- 4) Vanuit gezamenlijk overzicht over deze gebied-specifieke opgaven organiseren wij op de juiste bestuurlijke schaal het maken van passende politiek-bestuurlijke afwegingen over kwesties en keuzes die het gebied overstijgen.*

Het BPGH ziet de aanpak van Klimaatslim Boeren Groene Hart als een kans om op korte termijn tot uitvoering van maatregelen te komen. Hiermee wordt ook een bijdrage geleverd aan de verkenning van kansen, uitdagingen en randvoorwaarden voor de (voorbereiding en) uitvoering van de PPLG's.

Het BPGH heeft het mandaat om bestaande werkgroepen te actualiseren en waar nodig opnieuw te bemensen. In deze context en met dit mandaat wordt de bestuurlijke aansturing van de Klimaatslim Boeren Groene Hart georganiseerd vanuit de werkgroep ‘Laagveen/polder en droogmakerijen’ (zie figuur 4.1). Klimaatslim Boeren Groene Hart lift mee met de bestaande (bedrijfs)organisatie van het Coördinatiebureau Groene Hart.



Figuur 4.1: Organogram Platform Groene Hart en de positie van Klimaatslim Boeren Groene Hart

## 4.2 Verantwoordelijkheden en rollen

Binnen het organogram Bestuurlijk Platform Groene Hart (figuur 4.1) is een aantal overleggroepen relevant voor Klimaatslim Boeren Groene Hart. Hieronder worden de rollen en verantwoordelijkheden van deze groepen toegelicht.

### • Het Coördinatiebureau Groene Hart

- Is de werkorganisatie van het BPGH en vormt het bedrijfsbureau van het BPGH. Hier ligt een samenwerkingsovereenkomst onder, die door de drie provincies juridisch is bekrachtigd.
- Fungeert ook als bedrijfsbureau voor Klimaatslim Boeren Groene Hart.
- Is penvoerder van Klimaatslim Boeren Groene Hart. Verantwoordelijkheden en taken:
  - vraagt namens het BPGH subsidie/middelen aan voor Klimaatslim Boeren Groene Hart;
  - legt namens het BPGH verantwoording af van de na te streven doelstellingen (zie hoofdstuk 3.2), resultaten en financiën (zie hoofdstuk 5) van Klimaatslim Boeren Groene Hart richting de subsidieverstrekker provincie Utrecht en Noord-Holland en potentiële opdrachtgever Zuid-Holland;
  - is gemandateerd opdrachtgever (zie intentieovereenkomst voor alle partners) voor projecten, activiteiten en inhuur van bijvoorbeeld projectcoördinator en communicatie adviseur.
- De provincie Utrecht is kassier van het BPGH en zal ook kassier zijn van de Klimaatslim Boeren Groene Hart. Jaarlijks is er overleg tussen de drie provincies en het

Coördinatiebureau Groene Hart, zowel bestuurlijk als ambtelijk (directie/management), over de vaststelling van de Groene Hart begroting en de verantwoording over de besteding van de middelen. De jaarlijkse begroting en financiële verantwoording van Klimaatlim Boeren Groene Hart kan in deze cyclus meelopen.

De kassier is verantwoordelijk voor:

- het opstellen van financiële voortgangsrapportages;
- uitvoeren van financiële opdrachten;
- uitbetaling van facturen.

- **Bestuurlijk Platform Groene Hart**

- Eindverantwoordelijk voor het project Klimaatlim Boeren Groene Hart.
- Mandateert de uitvoering van de na te streven doelstellingen aan de bestuurlijke werkgroep Laagveen/Polders en Droogmakerijen.

- **Bestuurlijk overleg Laagveen/Polders en Droogmakerijen**

- Klimaatlim Boeren Groene Hart wordt onderdeel van het bestuurlijk overleg Laagveen/Polders en Droogmakerijen. Bij agendapunten, die specifiek betrekking hebben op Klimaatlim Boeren Groene Hart wordt de bestuurlijke afvaardiging zo nodig aangepast.
- Het bestuurlijk overleg bespreekt de voortgang, besluit over de uitgaven die door het kernteam (in afstemming met betrokken (polder)partners) wordt voorgesteld en zet zich in om knelpunten op te lossen.
- De bestuurlijk voorzitter Laagveen/Polders en Droogmakerijen rapporteert over de voortgang van Klimaatlim Boeren Groene Hart via het Coördinatiebureau in het Bestuurlijk Platform Groene Hart.

- **Ambtelijke overleggen Laagveen/Polders en Droogmakerijen**

- Onder het bestuurlijk overleg Laagveen/Polders en Droogmakerijen zijn straks 2 ambtelijke groepen actief.
  - De werkgroep Laagveen/Polder en Droogmakerijen. Deze werkgroep stuurt met name op lange termijn ontwikkelingen vanuit strategisch perspectief van het Groene Hart.
  - De ambtelijk teams Klimaatlim Boeren Groene Hart (zie hieronder).

#### *Ambtelijke teams Klimaatlim Boeren Groene Hart*

De ambtelijke teams hebben de verantwoordelijkheid te sturen op operationele zaken om tot een doelmatige en effectieve uitvoering van de afgesproken resultaten te komen. De ambtelijke teams zijn: het afstemmingsteam en het kernteam. Er wordt een flexpool georganiseerd ter ondersteuning van de gebiedsprocessen (figuur 4.2). In het kern- en afstemmingsteam zitten afgevaardigden van collectieven, waterschappen, provincies en soms een (door partijen ingehuurd) onafhankelijk adviseur. Zij houden contact met de collectieven, waterschappen en provincies die actief zijn in de gebiedsprocessen.

Binnen de gebiedsprocessen hebben de collectieven, de waterschappen en de provincies de volgende rol:

De *collectieven* (of andere vertegenwoordigers van boerencoalities) sturen de polderprocessen aan. Zij werken nauw samen met andere gebiedspartners o.a. waterschap(pen), provincie(s) en/of gemeenten.

De *waterschappen* leveren (in kind) capaciteit voor kennis over het watersysteem en, als het waterschap die afspraak maakt in een (polder)proces, ook voor monitoring. Data moet worden ontsloten en ontwikkeld. Het waterschap is niet de trekker van het polderproces behalve als het waterschap daar zelf voor kiest. Het waterschap kan ervoor kiezen zakelijk opdrachtgever te zijn voor deelprojecten en -activiteiten. (b.v. onderzoek, monitoring en peilbeheer). Zij maken hierover zelf afspraken met de andere deelnemers van het betreffende (polder)proces.

**Provincies hebben een kader stellende ('wat'), faciliterende en adviserende rol in relatie tot polderprocessen met het oog op het PPLG, de beschikbare instrumenten e.d.. Dit vindt plaats op de gebiedstafels en wordt vastgelegd in de gebiedsagenda's.**



*Figuur 4.2: Ambtelijke organisatie Klimaatlim Boeren Groene Hart*

- **Ambtelijk afstemmingsteam Klimaatlim Boeren Groene Hart**
  - Verantwoordelijk voor voortgang , tackelen hobbels uitvoering, organiseren kennis(-delen) en capaciteit.
  - Komt ca 1 x per 6 weken samen om de voortgang van de polderprocessen met elkaar uit te wisselen. Nieuwe ideeën en voorstellen worden verder ontwikkeld en kennisdelen wordt gestimuleerd.
  
- **Kernteam Klimaatlim Boeren Groene Hart**

Het kernteam is verantwoordelijk voor de uitvoering van alle gemaakte afspraken en activiteiten. Ook worden er vanuit het kernteam netwerk relaties onderhouden, communicatie-activiteiten uitgevoerd en opdrachten naar de flexpool voorbereid. De feitelijke opdrachtverlening ligt bij de penvoeder. Binnen het kernteam zijn diverse rollen (zie onder). **Het CBGH zal als penvoeder zorgdragen voor het samenstellen van het kernteam.**

#### Onafhankelijk projectcoördinator

- Bewaakt het overall proces.
- Ondersteunt en adviseert het ambtelijk afstemmingsteam Klimaatlim Boeren Groene Hart.
- Bereidt stukken voor en adviseert het Bestuurlijk overleg Laagveen/Polders en Droogmakerijen.
- Jaagt aan en organiseert mede de uitwerking, uitvoering en samenhang van de projectonderdelen.
- Bereidt inhoudelijke en financiële rapportages voor ten behoeve van bestuurlijke overleggen, opdrachtgever en financiers.
- Organiseert de algemene projectcommunicatie.
- Onderhoudt het netwerk met partners en anderen, onder andere de gebiedstafels.

### Communicatieadviseur

- Organiseert praktische kennis-uitwisselings-bijeenkomsten (polderkarren /poldersparren).
- Organiseert (bestuurlijke/ ambtelijke) Webinars en kennissessies.
- Verzorgt nieuwsbrieven en website (maken/ up-to-date houden).
- Heeft contact met de media.
- Is niet verantwoordelijk voor de communicatie binnen de projecten.

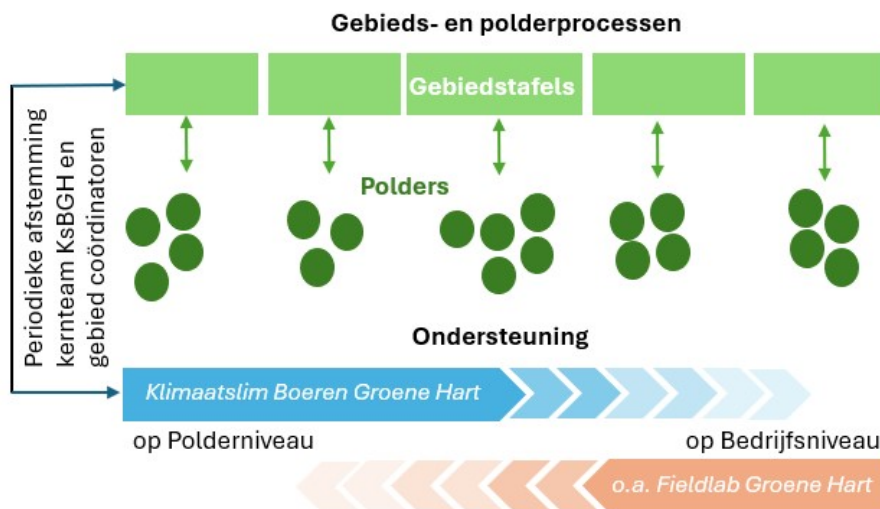
### Projectondersteuner

- Ondersteunt de projectcoördinator en de communicatieadviseur inhoudelijk, financieel en administratief.

## 4.3 Afstemming Governance Provinciale Programma's Landelijk Gebied

Vanuit de PPLG's vindt - al dan niet via deelgebieden en gebied coördinatoren/gebiedstafels- regie plaats op de uitvoering en realisatie van initiatieven en projecten voor het landelijk gebied. De regie op provinciaal en regionaal niveau houdt onder andere in dat er kaders in de vorm van gebiedsagenda's/startbeslissingen worden opgesteld waaraan initiatieven en projecten uit de gebieden moeten voldoen.

Initiatiefnemers van polderprocessen stemmen zelf op hoofdlijnen de inhoud van hun plannen af met deze Gebiedstafels/ deelgebieden. Klimaatslim Boeren Groene Hart faciliteert deze afstemming door periodiek overleg te organiseren tussen het kernteam van Klimaatslim Boeren Groene Hart en de Gebied coördinatoren PPLG.



Figuur 4.3: Afstemming Klimaatslim Boeren Groene Hart en Gebiedstafels/ deelgebieden PPLG's

Klimaatslim Boeren Groene Hart is niet het enige netwerk om initiatieven en projecten te ondersteunen. Zo is er ook bijvoorbeeld het Fieldlab Groene Hart. Het verschil is dat ondersteuning in dit laatste geval op bedrijfsniveau is en Klimaatslim Boeren Groene Hart zich richt op samenwerkingsverbanden in een polder. Beide processen dragen bij aan de toekomst van de polder.

## 5. Begroting en dekking 2025-2027

### 5.1 Begroting

Deze paragraaf geeft de begroting voor Klimaatlim Boeren Groene Hart voor de komende 3 jaar (jan 2025 t/m dec 2027). De raming is gebaseerd op ervaringen en inzichten van het project Klimaatlim Boeren op Veen. De toelichting op de begroting is onder tabel 5.1 opgenomen.

**Tabel 5.1: Begroting Klimaatlim Boeren Groene Hart**

Projectonderdeel	Subtotaal	Totaal raming 2025-2027 Incl. BTW
<b>1. Polderverkenningen, - toekomstperspectieven, -plannen</b>		<b>€ 2,70 miljoen</b>
1.1: Polderverkenningen, ca. 6.000 ha. (7-10 polders): Procesgeld collectieven (5), boeren, adviseurs Waterschappen	€ 500.000 € 350.000	
1.2: Polderperspectieven- lange termijn (3-7) 5 x ca. €100.000 per polder	€ 500.000	
1.3: Polderplannen t.b.v. uitvoering, ca. 2.000 ha. (8 polders): Procesgeld collectieven (5), boeren, adviseurs Waterschappen	€ 900.000 € 450.000	
Monitoring (klimaat, gezond water, stikstof, ammoniak)	PM	
<b>2. Faciliteren van uitvoering praktijkrijpe maatregelen*</b>		<b>€ 6,8 miljoen</b>
2.1: Bodemdaling/CO <sub>2</sub> reductie	€ 2.000.000	
2.2: Natuurlijk vriendelijke oever/inrichting/ inrichting bufferstroken	€ 1.500.000	
2.3: Ammoniak reductie door bedrijfsmaatregelen (50 boeren)	€ 800.000	
2.4: Oplossingen/afspraken extra wateroverlast	€ 2.500.000	
<b>3. Kennisdeling en deskundigheidsbevordering</b>		<b>€ 0,30 miljoen</b>
Activiteiten en producten: €50.000/jaar	€ 150.000	
Externe communicatie: €50.000 /jaar	€ 150.000	
<b>4 Projectorganisatie Klimaatlim Boeren Groene Hart</b>		<b>€ 0,65 miljoen</b>
Projectcoördinatie: 2 dagen/week	€ 250.000	
Projectondersteuning: 1-1,5 dag/week	€ 100.000	
Inzet collectieven voor coördinatie	€ 300.000	
<b>5 Bedrijfsvoering Coördinatiebureau Groene Hart</b>		<b>€ 0,15 miljoen</b>
<b>Totaal</b>		<b>€ 10,6 miljoen</b>

\* 10% van de geraamde uitvoeringskosten 2.1, 2.2, 2.3 en 100% van 2.4.

## **1. Polderverkenningen, - toekomstperspectieven, -plannen**

### **1.1 Polderverkenningen (7 tot 10 polders)**

Tijdens de periode 2019-2023 zijn met ondersteuning van KsBoV ca. 10 polderverkenningen uitgevoerd op ca 7.000 ha. Het uitvoeren van een verkenning gebeurt op een groter areaal dan bijvoorbeeld het opstellen van een lange termijn perspectief. Klimaatslim Boeren Groene Hart heeft de ambitie om in de periode 2025-2027 op een vergelijkbaar aantal hectares (6.000 ha.) verkenningen uit te voeren. Dit gebeurt wel in een kortere periode (in 3 jaar in plaats van 5 jaar). De ambitie verdubbelt dus wat tempo betreft.

De inschatting is dat dit een haalbare ambitie is omdat 'polderprocessen' en wat hierin bereikt wordt steeds breder wordt gedeeld én omdat het aantal collectieven/overheden dat participeert ook toeneemt. Voor het uitvoeren van de verkenningen is een vergelijkbaar bedrag opgenomen als destijds bij KsBoV - € 500.000.

De waterschappen maken in-kind capaciteit vrij voor de inbreng van kennis en expertise in polderprocessen – opgenomen als € 350.000.

### **1.2 Toekomstperspectieven (3 tot 7 polders)**

De kosten voor een polderperspectief is gebaseerd op de ervaringen van het project 'De Boer aan het Roer'. 'Boer aan het Roer' heeft in de afgelopen periode 4 van dergelijke trajecten begeleid. Inschatting is dat vanuit Klimaatslim Boeren Groene Hart 2025-2027 circa 5 (3 tot 7) van dergelijke trajecten begeleid kunnen worden. Voor 5 processen is een bedrag van € 500.000 opgenomen.

### **1.3 Begeleiden planvorming tot uitvoeringsplannen (8 polders: ca. 2.000 ha.)**

De ambitie voor het begeleiden van de planvorming tot de uitvoering van maatregelen lijkt groot, maar dit is haalbaar omdat de nieuwe netwerkorganisatie Klimaatslim Boeren Groene Hart kan voortbouwen op de resultaten van KsBoV. Voor het begeleiden van de planvorming van circa 8 uitvoeringsplannen is een bedrag van € 900.000,- opgenomen. Dit zijn proceskosten. Ook is hier een bedrag opgenomen- € 450.000 - voor de in-kind bijdrage van de waterschappen voor de inbreng van kennis en expertise in polderprocessen.

Kosten voor monitoring zijn niet geraamd in dit voorstel. Dit de verantwoordelijkheid van de betrokken overheden en is afhankelijk van de vraag.

Kosten voor de daadwerkelijke begeleiding van de uitvoering is onderdeel van de subsidieaanvraag.

## **2. Faciliteren van uitvoering praktijkrijpe maatregelen**

De aanpak van Klimaatslim Boeren Groene Hart wil graag de uitvoering van maatregelen faciliteren en stimuleren. Deze middelen worden ingezet voor bijvoorbeeld de organisatie van pilots en/of voor voorfinanciering ter overbrugging van uitbetaling van subsidies. Hiervoor wordt 10% van de totaal benodigde uitvoeringsmiddelen geraamd. Voor 'oplossingen/afspraken extra wateroverlast' wordt 100% geraamd. Dit betekent dat Klimaatslim Boeren Groene Hart voor het faciliteren van de uitvoering van maatregelen 10% aanvraagt van de geraamde kosten van 2.1, 2.2, 2.3. en 100% van de geraamde kosten van 2.4.

Klimaatslim Boeren Groene Hart vraagt zelf geen budget aan voor uitvoering van de maatregelen. Dit is de verantwoordelijkheid van de initiatiefnemers van de polderplannen. De initiatiefnemers van de polderplannen vragen ook zelf middelen aan voor het begeleiden van de uitvoering.

#### 2.1 *Maatregelen reductie bodemdaling / CO<sub>2</sub> investering (€ 2 miljoen = 10%)*

De laatste offertes voor uitvoeringsprojecten geven aan dat de benodigde investering ca € 1 miljoen per 100 ha is. Dus voor 2.000 ha. Komen de uitvoeringskosten op de raming op € 20 miljoen.

#### 2.2 *Natuurlijk vriendelijke oever/inrichting bufferstroken (€ 1,5 miljoen = 10%)*

We gaan uit van 100 meter watergang per ha (10 % openwater). Voor 2.000 ha. betekent dit 20 km. Kostprijs € 750.000/km. Dus voor 20 km komt dit neer op €15 miljoen uitvoeringskosten.

#### 2.3 *Ammoniak reductie door bedrijfsmaatregelen (€ 0,8 miljoen = 10%)*

Aanname € 160.000 per bedrijf; 50 bedrijven. Dus voor 50 bedrijven komt dit neer op €8 miljoen uitvoeringskosten.

#### 2.4 *Oplossingen/afspraken extra wateroverlast (€ 2,5 miljoen = 100%)*

De praktijkrijpe maatregelen bodemdaling/reductie CO<sub>2</sub> zijn gericht op vernatting van het veen. Hierdoor neemt het risico op wateroverlast toe. Om deze gevolgen te mitigeren is deze kostenpost opgenomen.

### 3. **Kennisdeling en deskundigheidsbevordering**

De kosten van kennisdeling en deskundigheidsbevordering zijn gebaseerd op de ervaringen met KsBoV. Het aantal projecten verdubbelt en daarmee dus de kosten voor dit onderdeel ook. Er is een bedrag van € 50.000/jaar opgenomen voor de periode van 3 jaar.

### 4. **Projectorganisatie Klimaatslim Boeren Groene Hart**

- De projectcoördinatie vraagt circa 2 dagen per week. De kosten voor 3 jaar zijn ingeschat op € 250.000.
- Administratie, kasbeheer en ondersteuning vraagt circa 1 dag per week. Voor 3 jaar is € 100.000 nodig.
- Uitgegaan is van inzet van 5 collectieven. Circa € 20.000 per jaar per collectief voor deelname aan de netwerkorganisatie, uitdragen van de opgedane kennis, ed. Totaal € 300.000 voor 3 jaar.
- In-kind uren van het waterschap voor inbreng van kennis en expertise. Deze kosten zijn opgenomen in tabel 5.1 onder projectonderdeel 1.1 en 1.3.

### 5. **Bedrijfsvoering Coördinatiebureau Groene Hart**

Deze raming is gebaseerd op 1-2 dagen extra inzet op bedrijfsvoering: € 150.000

## 5.2 Dekking van de kosten

Dit project wordt gedekt door de Impuls- en Transitiegelden van de provincies Utrecht en Noord-Holland. Ook leveren de waterschappen HDSR, AGV en Rijnland<sup>6</sup> een in-kind bijdrage. De provincies Utrecht en Noord-Holland hebben toegezegd 2/3 van de benodigde middelen te financieren.

---

<sup>6</sup> Rivierenland en Schieland en de Krimpenerwaard participeren niet op dezelfde manier in Klimaatslim Boeren Groene Hart. Zij organiseren de benodigde inzet voor de polderprocessen via de gebiedstafels/ deelgebieden Alblasserwaard/Vijfheerenlanden en de Krimpenerwaard. De betrokken gebiedspartners werken hier al samen aan planvorming/uitvoering. Rivierenland en Schieland Krimpenerwaard leveren hun inzet en expertise via deze gebiedstafels. Beide waterschappen zien wel de meerwaarde van het samen leren en ontwikkelen van kennis via deze netwerkorganisatie.



Hiervoor doet het CBGH bij deze provincies een subsidieaanvraag. Voorlopig gaan de provincies er van uit dat de projecten gelijkelijk neerdalen in de 2 provincies. Als blijkt dat de verdeling anders is vindt achteraf verrekening plaats - bij de eindverantwoording. Met deze middelen wil Klimaatslim Boeren Groene Hart zich inzetten om tenminste 2/3 van de resultaten zoals opgenomen in tabel 3.1 te realiseren.

Provincie Zuid-Holland participeert nu (nog) niet in Klimaatslim Boeren Groene Hart. Mogelijk dat dit in 2025 of later anders is. Klimaatslim Boeren Groene Hart is bereid om – vanuit de huidige begroting - ook polder-initiatieven binnen het grondgebied van Zuid-Holland ondersteuning te bieden (bijvoorbeeld in de vorm van voorfinanciering of andere activiteiten). Onder de voorwaarde dat het hierover vooraf afspraken met provincie Zuid-Holland worden gemaakt over verrekening achteraf. **Dit doet het kernteam onder verantwoordelijkheid van het CBGH.**

Of de resterende 1/3 van de resultaten/activiteiten uit tabel 3.1 worden gerealiseerd hangt dus samen met de samenwerking met provincie Zuid-Holland en het aantal polder-initiatieven op Zuid-Hollands grondgebied.

Bij de jaarlijkse bespreking van de voortgang en besteding van de middelen in de stuurgroep Laagveen/Polders en Droogmakerijen zal geëvalueerd worden of de resultaten en financiële bijdrage per provincie in lijn met elkaar zijn.

In onderstaande tabel is de verdeling per partij weergegeven.

**Tabel 5.2: Dekking kosten Klimaatslim Boeren Groene Hart (exclusief monitoring)**

Organisatie	Impuls en transitiegelden via subsidieaanvraag	Verrekening achteraf*	In kind
Provincie Utrecht	€ 3,27 miljoen		
Provincie Noord-Holland	€ 3,27 miljoen		
Provincie Zuid-Holland		€ 3,26 miljoen	
HDSR			€ 0,3 miljoen
AGV			€ 0,3 miljoen
Rijnland			€ 0,2 miljoen**
<b>Totaal</b>	<b>€ 6,54 miljoen</b>	<b>€ 3,26 miljoen</b>	<b>€ 0,8 miljoen</b>

\* In welke mate provincie Zuid-Holland gaat participeren in activiteiten en projecten van Klimaatslimboeren Groene Hart is nog niet bekend, zie ook toelichting boven de tabel.

\*\* De uiteindelijke bijdrage van Rijnland is sterk afhankelijk van het aantal initiatieven dat op Zuid-Hollands grondgebied ontstaat en van de instemming van provincie Zuid-Holland over dat initiatief

Als er monitoring nodig is wordt er per project een individueel financieringsarrangement gemaakt. Deze kosten zijn geen onderdeel van dit voorstel.

## 6. Kansen en risico's

Bij de uitvoering van Klimaatlim Boeren Groene Hart zien we een aantal kansen en risico's.

### KANSEN

- *Bijdragen aan de ontwikkeling van nieuwe ANLb-pakketten*  
Aan het nieuwe ANLb kunnen pakketten worden toegevoegd, bijvoorbeeld waterpakketten. Deze nieuwe pakketten moeten medio 2025 gereed zijn. Dan kunnen deze meegenomen worden in de benodigde procedures, o.a. een staatsteun toets. Klimaatlim Boeren Groene Hart kan/wil bijdragen aan de ontwikkeling van nieuwe pakketten, passend bij de bedrijfsvoering van de agrariër en de waterschappen.
- *Aan de slag met meer/verbreding van opgaven*  
Klimaatlim Boeren Groene Hart werkt op uitvoeringsniveau breder dan alleen bodemdaling en CO<sub>2</sub> reductie. Ook de versterking van biodiversiteit door middel van de GroenBlauwe DoorAdering en de vergroting van de robuustheid van het watersysteem zijn onderdeel van de aanpak. Opgaven als bedrijfsmaatregelen op stikstof e.d. worden ook meegenomen.
- *Werken aan vertrouwen*  
In de periode 2019-2025 heeft KsBoV ervaren dat een gelijkwaardige samenwerking cruciaal is in het bouwen aan vertrouwen in dergelijke polderprocessen. Hierdoor lukt het om samen te leren en 'hobbels' in het proces vroegtijdig te signaleren en aan te pakken. Het aanbod van de Klimaatlim Boeren Groene Hart is om deze aanpak voort te zetten om zo dit vertrouwen door te zetten en een start voor een gezamenlijk toekomstperspectief te maken.
- *Benutten van de bestaande samenwerkingsovereenkomst van het Coördinatiebureau Groene Hart*  
Het Coördinatiebureau Groene Hart is penvoerder. Klimaatlim Boeren Groene Hart benut daarmee de bestaande bedrijfsmatige structuur en samenwerkingsovereenkomst

### RISICO'S

- *Provincie Zuid-Holland participeert (op dit moment) niet in Klimaatlim Boeren Groene Hart*  
Omdat Zuid-Holland op dit moment niet in Klimaatlim Boeren Groene Hart participeert zijn er minder middelen bij de start van Klimaatlim Boeren Groene Hart beschikbaar. Dit betekent minder financiële zekerheid voor het realiseren van de totale omvang van de doelen en resultaten van Klimaatlim Boeren Groene Hart (paragraaf 3.2, tabel 3.1)
- *Voldoende uitvoeringskracht bij de collectieven?*  
Door verschillende ontwikkelingen wordt steeds meer van de agrarische collectieven gevraagd. Hierdoor is uitbreiding van menskracht en opleiding van de huidige collectieven nodig. Dit vraagt extra inspanning en inregelprocessen.
- *Welke polder eerst? – Prioriteren en afwegingskader*  
De keus voor de polder waar de Klimaatlim Boeren Groene Hart aan de slag gaat hangt samen met de urgentie die de overheden toekennen aan de opgaven van het gebied. Tegelijk is het ook nodig dat er energie is in de polder om aan de slag te gaan. Deze combinatie is nodig voor het slagen van een polderproces.
- *Samen risico's dragen*  
Voor alle partijen is Klimaatlim Boeren Groene Hart een lerend traject. Dit betekent dat de risico's (ook die we nu nog niet zien) niet op de schouders van één partij terecht moeten komen maar door alle partijen samen moeten worden gedragen.

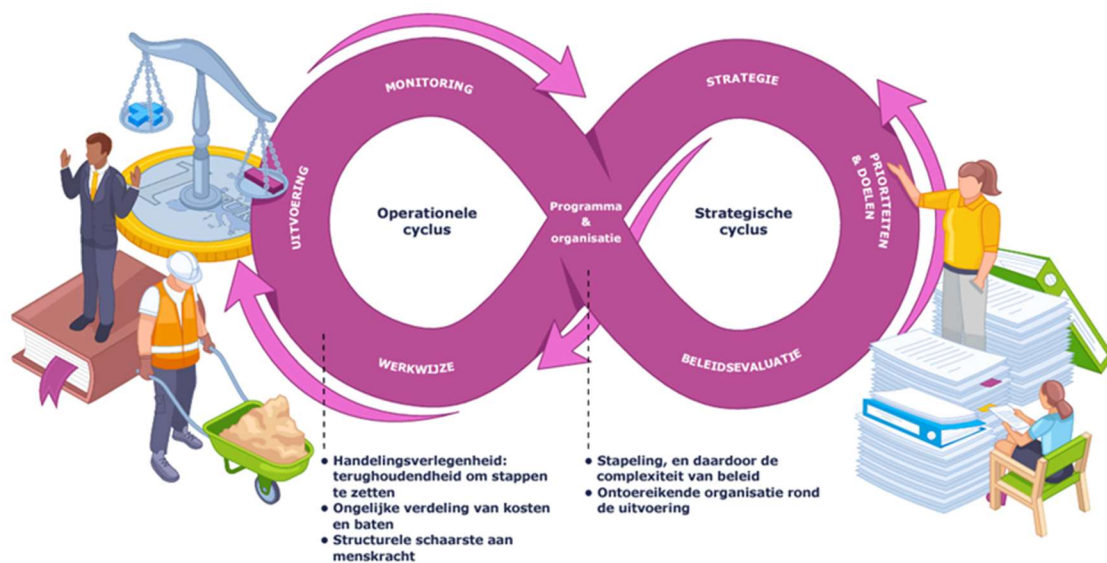
- *Waterbeheer van de toekomst*  
Maatregelen voor het remmen/vertragen van de bodemdaling vragen extra zoet water. De adressering van dit vraagstuk op bovenregionaal en rijksniveau is belangrijk om tot een gedeelde verantwoordelijkheid van dit vraagstuk te komen. Als gaande het proces blijkt dat het project negatieve gevolgen heeft voor het 'waterbeheer van de toekomst' kan dit aanleiding zijn het project bij te stellen of zelfs te stoppen
- *Impact van politieke ontwikkelingen op draagvlak voor deelname in projecten door boeren*  
Nieuwe regelingen en besluiten vanuit het Rijk, provincie(s), waterschap(pen) en gemeente(n) kunnen impact hebben op het vertrouwen van boeren binnen de polder.
- *Voldoende aannemers en materialen?*  
Bij verder opschaling van waterinfiltratieprojecten wordt de vraag naar aannemers groter. Is er voldoende aanbod op de markt en materiaal beschikbaar? En hoe beïnvloedt dit de planning en doorlooptijd van projecten in relatie tot de looptijd van de beschikbare middelen.

## Bijlage 1: Diverse analyses rond bottom-up samenwerken in gebieden

- [De uitvoering aan zet – Raad van de Leefomgeving, december 2023](#)

De balans tussen beleidsontwikkeling en uitvoering is er niet, constateerde de Raad voor de leefomgeving (RLi) eind 2023 in het rapport De uitvoering aan zet. Het betreft een analyse waarom op veel dossiers het de (Rijks)overheid niet lukt om tot uitvoering van beleid te komen. De reacties en media volgend kan worden gesteld dat de studie breed wordt omarmt voor wat betreft de herkenning van de analyse en knelpunten. Alhoewel het onderzoek zich richt op Rijksdepartementen en de samenwerking met de Rijksuitvoeringsdiensten is de analyse breed van toepassing in het samenspel van het overheden en de praktijk, ook in het dossier van de transitie landelijk gebied.

Het RLi-rapport richt zich in haar advies op de noodzakelijk verbinding tussen uitvoering en beleid (zie figuur 1). In plaats van top-down te denken en te handelen zou de uitvoering op gelijkwaardig niveau aan tafel bij beleid moeten zitten. Het ‘achtje’ komt daarbij horizontaal te liggen met een heel belangrijke rol voor het schakelpunt, daar waar de twee ‘werelden’ elkaar treffen en uitvoeringskracht ontwikkeld kan worden.



Figuur 1 Model voor realisatiekracht: gekantelde beleidsacht met twee clusters van oorzaken voor stagnerende uitvoering (Uitvoeringskracht aan zet. RLi, december 2023).

### *Wat betekent dit voor de PPLG's?*

Als we dit vertalen naar de fase waarin de PPLG-trajecten zich nu bevinden ligt veel focus op het 'wat' rondom de beleidsontwikkeling (PPLG), het organiseren van middelen voor de maatregelen en de zoektochten en praten over hoe aan de slag te komen met gebiedsprocessen. Dit is vooral een gesprek binnen en tussen overheden in de strategische beleidscyclus. Beleid spreekt over de uitvoering maar heeft slechts ten dele kennis van de weerbarstigheden rondom de daadwerkelijke 'schoep in de grond'. En kan daarmee ook onvoldoende doorgronden wat er nodig is om de overheidsdoelen 'buiten' te realiseren. Aan de kant van de uitvoering verloopt eenzelfde soort proces. Boeren en collectieven hebben een heel praktische insteek en willen 'doen' maar hebben soms ook onvoldoende kennis en inzicht in de complexe regels en kaders

van wet- en regelgeving en de politieke ontwikkelingen waarbinnen beleid iets mogelijk probeert te maken, de operationele cyclus. De intenties van beide perspectieven om te werken aan een goede toekomst voor het landelijk gebied staan hierbij overigens niet ter discussie, aan beide zijden is het lastig om als persoon of groep het geheel in beweging te krijgen.

*Waar zat het project KsBoV in het model realisatiekracht?*

KsBoV heeft de afgelopen jaren op het middelpunt van de figuur in de 13 polders voor de verbinding gezorgd tussen beide werelden. Het heeft zo goed als mogelijk beleidsdrempels geslecht door creatieve oplossingen te bedenken zodat de planvorming en uitvoering door kon gaan. Of geagendeerd. Daarnaast is geïnvesteerd in samenwerking (lees: vertrouwen) tussen de verschillende partijen en dat zorgde voor een 'zwaan-kleef-aan' effect in de polders en bij de stuurgroep.

*PPLG en Klimaatlim Boeren Groene Hart samen op weg naar de uitvoering!*

In de huidige PPLG-situatie in het Groene Hart is het 'achtje' wel aan het kantelen maar zijn we er nog niet. Sommige gebieden zijn al goed op weg met samenwerkingsafspraken rond de uitvoering via de gebiedstafels of deelgebieden, maar dat is nog lang niet overal zo. En de stap naar concreet de 'schop in de grond' is nog minder concreet. Klimaatlim Boeren Groene Hart kan in de tussenliggende fase net als KsBoV de energie in de polders faciliteren en beweging in het gebied op gang brengen en houden, als verbinder en versneller. En daarmee bij te dragen aan het realiseren van een meetbaar doelbereik, wat voor beide cirkels van belang is.

- **[De transformatieve overheid van Rik Braams - Adaptief werken in de praktijk, september 2023](#)**  
Een andere waardevolle studie is de 'De transformatieve overheid' van Rik Braams. Het betreft een analyse en tips voor ambtenaren hoe om te gaan met transformaties/adaptieve processen. In zijn analyse onderkent Rik Braams dat in de verschillende maatschappelijk/politieke periodes ook verschillende ambtelijke stijlen zijn ontstaan en dat die verschillende stijlen ook nu nog in verschillende personen en afdelingen 'aan tafel' zitten. De tijdgeest van nu vraagt weer een nieuwe, vrijere rol van ambtenaren om mee te kunnen denken en ontwikkelen bij innovaties, creatieve oplossingen te verzinnen en verregaand mee te buigen met initiatieven uit de maatschappij. Tegelijkertijd is de politieke en beleidsmatige ruimte daarvoor vaak beperkt. In deze cocktail aan tegenstrijdigheden kan het energie geven om resultaten te boeken door te doen, dicht op de uitvoering en te ervaring en uit te dragen wat juist wel kan en bij te stellen wanneer nodig.
- **[Essay de Tom Pouce model \(Govert Geldof, december 2022\)](#)**  
In opdracht van het Coördinatiebureau Groene Hart schreef Govert Geldof het essay de Tom Pouce model (december 2022): over het versterken van de tussenlaag, de pudding, tussen de systeemwereld en de leefwereld (bovenste en onderste koekje). In essentie is het een pleidooi in de lijn van het RLi-rapport; een oproep om in de gebiedsprocessen zorgvuldig met elkaar samenwerken en wanneer het gaat schuren de moeite nemen om dan ook samen naar constructieve oplossingen te zoeken. Het essay en de hieraan gekoppelde resultaten van de deelexpeditie Gebiedsprocessen geven handvatten voor het werken aan polderprocessen. Zie ook het eindrapport van WING over de rol van agrarische collectieven die precies actief zijn in die tussenlaag, als dragers van de transitie.

- [Toekomstige rol voor agrarische collectieven in het landelijk gebied, Advies aan Rijk en provincies, WING - Irene van Dorp en Keimpe Wieringa, februari 2024](#)

Het bureau WING onderzocht in opdracht van het rijk en provincies of collectieven geen grotere rol kunnen vervullen bij het realiseren van de opgaven voor klimaat, water en biodiversiteit in het landelijk gebied. Het stelsel van agrarisch natuur- en landschapsbeheer, met veertig agrarische collectieven in Nederland, is uniek en relatief jong. Hoewel het slagvaardig is, zijn er ook zorgen aldus het rapport van WING. Zo worden beheercontracten voor een periode van zes jaar afgesloten, terwijl een boer een langere horizon nodig heeft om de bedrijfsvoering hierop aan te passen. Daarnaast zijn sommige collectieven te klein voor hun taak. Daarom is opschaling en professionalisering nodig. Kennis over het stelsel en capaciteit bij de overheden schiet echter tekort. Men blijft daardoor hangen in 'pleisters plakken' en is niet in staat om uitvoeringsproblemen structureel op te lossen. Volgens Wing is eerste prioriteit het versterken van de uitvoering van het ANLb, zowel voor de collectieven als overheden door bijvoorbeeld de financiering structureel te regelen. Dat is de kerntaak van de collectieven. Dat neemt niet weg dat agrarische collectieven een grotere rol kunnen vervullen in het transitievraagstuk. In het kabinet, en in het niet-afgesloten Landbouwakkoord, liggen plannen om het budget voor onder andere ANLb te verdubbelen of zelfs te verdrievoudigen. Het collectieve stelsel is bij uitstek geschikt om deze uitdaging op te pakken. Met de agrarische collectieven heeft de overheid goud in handen. Ze mag dit meer beseffen en er naar handelen. Collectieven zijn de dragers van de transitie van het landelijk gebied aldus Wing.

Zelfs al wordt dit bedrag op korte termijn verdubbeld dan nog is deze professionalisering niet van vandaag op morgen geregeld. Het vraagt ook capaciteit en opleiding en dat tijd kost. Klimaatlim Boeren Groene Hart kan mogelijk fungeren als een tussentijdse hulplijn om de hoeveelheid werk en vraagstukken aan te kunnen.

## Bijlage 2: Overzicht van agrarische collectieven in het Groene Hart

In onderstaande kaart is de begrenzing van het Groene Hart weergegeven (groene contour). In het Groene Hart zijn een aantal agrarische collectieven actief. De begrenzing van hun werkgebied is ook aangegeven op de kaart.



## Bijlage 3: Lopende onderzoekstrajecten Veenweiden

In de veenweiden zijn inmiddels veel programma's en projecten actief. Onderstaande tabel biedt overzicht in het doel, de schaal en de partners.

Wat	Doel	Schaal	Wie
<b>Beleid/overheid</b>			
Regiegroep Veenweiden	Aanpak 1 Mton CO <sub>2</sub> -eq reductie Veenweiden	NL	Overheden (LNV en koepels), landbouworganisaties, belanghebbenden
IPO Veenweidenoverleg	Agenderen en samenwerking provincies aanpak Veenweiden	NL	6 Veenweidenprovincies
UvW Veenweidenoverleg	Agenderen en samenwerking waterschappen aanpak Veenweiden	NL	Veenweidenwaterschappen
Bestuurlijk Platform Groene Hart	Het Bestuurlijk Platform richt zich op de ontwikkeling van een mooi, vitaal, duurzaam en waardevol landschap voor bewoners, ondernemers en bezoekers van het Groene Hart.	Regionaal	De vijf waterschappen, drie provincies, het rijk en alle gemeentes binnen de Groene Hart contour
<b>Kennis</b>			
Nationaal Onderzoeksprogramma Broeikasgassen Veenweiden (NOBV)	Onderzoek op diverse locaties. Onderzoeksvragen o.a. Wat zijn de effecten van verschillende maatregelen tegen bodemdaling op broeikasgasuitstoot? Hoe werken de maatregelen die zijn ontwikkeld, of nog ontwikkeld worden, om emissies te beperken? En welke rol spelen bijvoorbeeld bodemleven en veentype bij de veenafbraak?	NL	Het onderzoek wordt uitgevoerd door een consortium van verschillende universiteiten en kenniscentra, met subsidie van het Ministerie van LNV onder aansturing van STOWA.



Living on Soft Soils (LOSS)	Het NWA-LOSS is een onderzoeksprogramma dat het probleem van bodemdaling op een geïntegreerde manier aanpakt. Fundamenteel onderzoek naar bodemdalingsprocessen wordt gekoppeld aan de sociaaleconomische gevolgen, aan governance en aan mogelijkheden in de wet- en regelgeving.	NL	Uitgevoerd door een breed consortium van onderzoeksinstituten en maatschappelijke partners in NL met subsidie vanuit NWA onder aansturing van UU.
Kenniscentrum Bodemdaling en Fundering (KBF)	Kennisverspreiding, experience, netwerk en kennisontwikkeling	NL	Een 'bottom-up' initiatief van landelijke organisaties en lokale en regionale overheden
Innovatie			
Veenweiden Innovatie Programma Nederland (VIP-NL)	VIPNL heeft als doel te komen tot de ontwikkeling van duurzame en opschaalbare vormen van landgebruik, die toch een rendabele exploitatie mogelijk maken. Korte termijn → praktische maatregelen. Lange termijn → innovaties in landgebruik. De combinatie van beide moet ertoe leiden dat de perspectieven van de Regionale Veenweide Strategieën gerealiseerd worden.	NL	Regiegroep Veenweiden is bestuurlijk opdrachtgever. Programmapartners zijn het Veenweiden Innovatiecentrum (VIC) en Landschap Noord-Holland (LNH)
VIC – Veenweide Innovatiecentrum	De missie van het VIC is het aanjagen van systeem- innovatie voor een vitaal én duurzaam & klimaatbestendig veengebied. Daar geeft het VIC invulling aan via het innovatieprogramma dat zich richt op de invalshoeken water, bodem, dier en plant, en dan vooral op integrale bedrijfsconcepten	Veengebied in NL	6 veen-provincies (Zuid-Holland, Noord-Holland, Utrecht, Friesland, Overijssel en Groningen) en de waterschappen binnen deze provincies, werken we samen als het gaat om sturing en financiering van het innovatieprogramma. In nauwe samenwerking met partners uit de wereld van onderzoek, advies, onderwijs, overheid en bedrijfsleven.

Fieldlab Groene Hart	Praktijkgericht leren en experimenteren. Bedrijven en kennisinstellingen ontwikkelen, testen en implementeren binnen het Fieldlab doelgericht maatschappelijk relevante oplossingen voor de manier waarop we voedsel en biomassa produceren. Natuur gedreven, sociale en technologische innovaties. Voor op het boerenerf maar ook bij overheden, ketenpartijen en financiers.	Regionaal en lokaal	WIJ.land, Boeren met Perspectief, BoerenNatuur, KTC Zegveld en het Veenweiden Innovatiecentrum met subsidie van RVO en de provincies U, ZH en NH.
Proces			
<a href="#">De Boer aan het Roer op veen</a>	Samenwerken aan een concreet toekomstplan per polder. Met, door en voor boeren, en waterschap, agrarisch collectief, overheden e.a. Klaar in (ongeveer) 1 jaar Concreet met taken en verantwoordelijkheden Duidelijke afspraken over financiering en uitvoering. (Focus op organiseren tot plan)	Lokaal	Onderdeel IBP VP van LNV. Het IBP VP ondersteunt gebieden met de organisatie, communicatie en financiën van pilots. BahR was een leerpilot in de regio Hollands-Utrechtse Veenweiden.
Boeren met perspectief/Field Lab	Een (stikstof)coöperatie van boeren uit de omgeving van de Nieuwkoopse Plassen. Boeren die liever onderdeel zijn van een oplossing dan van een probleem. Samen ontwikkelden ze een aanpak voor de stikstofcrisis. Field lab is een consortium dat dit jaar de uitwerking op meerdere opgaven gaat uitwerken.	Lokaal en regionaal	Boeren omgeving Nieuwkoopse plassen.