

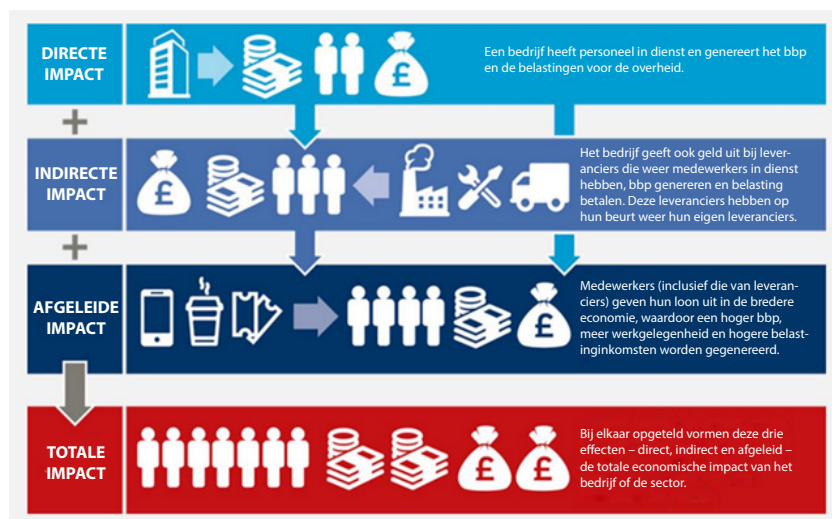
De impact van de transitie van Tata Steel naar een schoon, groen en circulair staalbedrijf op de Nederlandse economie en maatschappij

1. De sociaaleconomische bijdrage van Tata Steel in Nederland

Met een geschiedenis die meer dan 100 jaar teruggaat, heeft Tata Steel diepe wortels in Nederland, en dan met name in het gebied rond het Noordzeekanaal. Als grootste - en enige - staalproducent van het land speelt Tata Steel niet alleen een belangrijke economische maar ook een strategische rol in Nederland en in de EU. Het bedrijf is een aanzienlijke leverancier en afnemer in de industrie, en is daarnaast een werkgever met een groot aantal technisch, goedbetaalde banen.

Tata Steel ondersteunt daarbij meer economische activiteit en banen in Nederland dan velen op het eerste gezicht zouden verwachten. Hetzelfde geldt ook voor de belastingen die worden betaald door Tata Steel, de ondersteunende bedrijven en het personeel.

Oxford Economics heeft de sociaaleconomische bijdrage van de activiteiten van Tata Steel in Nederland vastgesteld. Hiervoor berekende het onderzoeksbureau de bruto toegevoegde waarde (BTW), de werkgelegenheid en de belastinginkomsten die Tata Steel in 2022 genereerde. Om de totale bijdrage te bepalen is er gekeken naar drie elementen: (1) de directe impact, die betrekking heeft op de activiteiten van het bedrijf zelf; (2) de indirecte impact, die de activiteiten weerspiegelen die in de toeleveringsketens van Tata Steel worden ondersteund; en (3) de afgeleide impact, die verband houdt met verdere activiteiten die worden ondersteund door de bestedingen van huishoudens, voor zover deze worden gefinancierd uit de lonen die bij Tata Steel en in de toeleveringsketen worden verdiend.



Daarnaast is er een inschatting gemaakt van de toekomstige opbrengsten van de geplande duurzaamheidsinvesteringen op weg naar een schoon, groen en circulair staalbedrijf, en is de milieu- en maatschappelijke impact van het Groen Staal-plan in kaart gebracht.

2. De bijdrage van Tata Steel aan de Nederlandse economie en werkgelegenheid in 2022

De economische bijdrage

De activiteiten van Tata Steel leveren een aanzienlijke bijdrage aan de Nederlandse economie. In 2022 genereerde Tata Steel rechtstreeks € 2,1 miljard aan bruto toegevoegde waarde (BTW). De totale bijdrage van Tata Steel aan de Nederlandse economie, wanneer ook Tata Steel's bestedingen aan de toeleveringsketen en de uitgaven van medewerkers van Tata Steel en haar leveranciers worden meegerekend, ligt echter aanzienlijk hoger, namelijk rond de € 4,3 miljard. Via het indirecte kanaal stimuleerden de Nederlandse activiteiten van Tata Steel € 1,5 miljard aan BTW bij Nederlandse bedrijven in 2022. De afgeleide impact wordt geschat op € 790 miljoen en bestaat uit loongerelateerde uitgaven van medewerkers van Tata Steel en haar leveranciers.

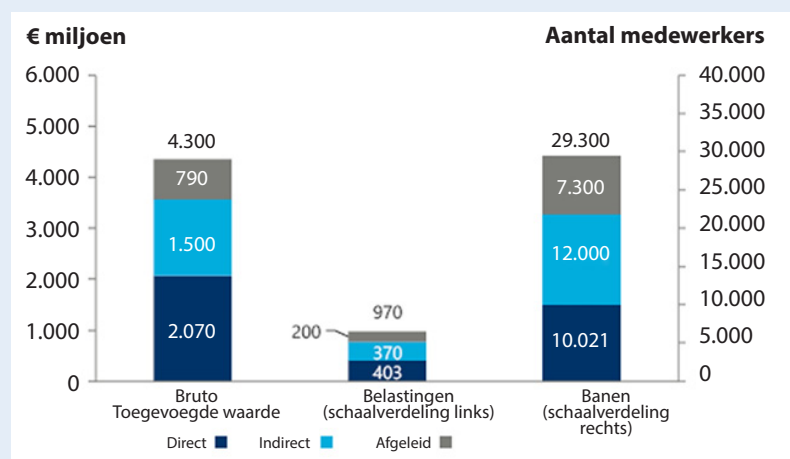
De Nederlandse activiteiten van Tata Steel leverden Nederland ongeveer € 970 miljoen aan belastinginkomsten op in 2022. Hiervan betaalde Tata Steel € 403 miljoen rechtstreeks aan de Nederlandse schatkist. De indirecte en afgeleide bijdrage was respectievelijk € 370 miljoen en € 200 miljoen. De totale bijdrage van Tata Steel aan de Nederlandse economie is 2,1 keer de directe impact van het bedrijf. Deze zogenaamde 'multiplier' geeft de relatieve impact aan die de eigen activiteiten van Tata Steel hebben op de economie van Nederland. De multiplier voor belastinginkomsten is 2,4 in 2022. Dit betekent dat voor elke € 1 aan belasting die rechtstreeks uit de activiteiten van Tata Steel wordt geïnd, er nog eens € 1,40 wordt opgehaald in de rest van de Nederlandse economie.

Bijdrage aan de werkgelegenheid

Tata Steel heeft in Nederland ruim 10.000 mensen in dienst. Met een productiviteit van € 206.583 directe BTW per werknemer, is Tata Steel meer dan twee keer zo productief dan het gemiddelde bedrijf in de Nederlandse economie en 26% productiever dan het gemiddelde bedrijf in de Nederlands industrie.

Daarnaast stimuleren de activiteiten van Tata Steel ook werkgelegenheid in vele andere sectoren in het hele land. De totale bijdrage van Tata Steel aan de werkgelegenheid in Nederland bedraagt ongeveer 29.300 banen in 2022, waarvan 4.500 in de groot- en detailhandel; 3.300 bij zakelijke dienstverleners; 3.200 bij bedrijven in gezondheidszorg en maatschappelijke dienstverlening; 1.100 in de horeca; 800 bij transportbedrijven; en 700 bij aanbieders van openbare nutsvoorzieningen, afval- en schoonmaakdiensten.

Totale Socio-economische bijdrage van Tata Steel in Nederland (2022)

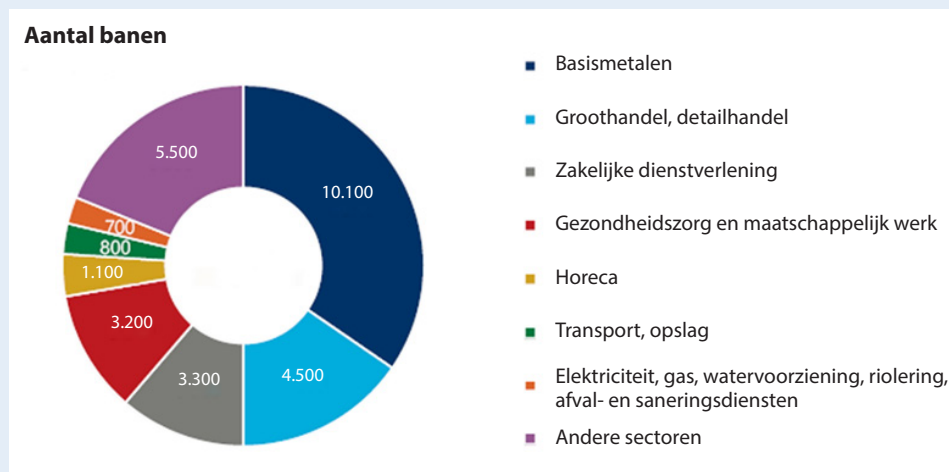


Iedere medewerker van Tata Steel in Nederland resulteert in 1,9 banen in de rest van de Nederlandse economie.

NB: Indirecte, afgeleide en totale effecten zijn afgerond. Door afronding kunnen de totalen verschillen van de som van de afzonderlijke getallen.

Bron: Oxford Economics gebaseerd op Tata Steel Nederland

Totale bijdrage aan de werkgelegenheid per sector in Nederland (2022)



NB: Door afronding kunnen de totalen verschillen van de som van de afzonderlijke getallen. Bron: Oxford Economics gebaseerd op Tata Steel Nederland

3. De toekomstige bijdrage van Tata Steel's Groen Staal-plan aan de economie en werkgelegenheid in Nederland

Tata Steel Nederland streeft ernaar een schoon, groen en circulair staalbedrijf te worden. De transitie van haar productielocatie in IJmuiden zal in twee fasen plaatsvinden. Door de investeringen in IJmuiden neemt de sociaaleconomische bijdrage van Tata Steel in Nederland substantieel toe.

De voor Fase 1 geplande investeringen zullen vooral via de investeringsuitgaven bijdragen aan de Nederlandse economie. Nederlandse bouw- en machinebouwbedrijven profiteren hiervan omdat zij Tata Steel ondersteunen bij de transformatie van haar productielocatie. Tegen het einde van de eerste investeringsfase in 2030, genereren de Nederlandse activiteiten van Tata Steel € 5,4 miljard aan totale BTW in Nederland. Dit is een stijging van 26 procent vergeleken met 2022 (in reële termen: 9 procent).

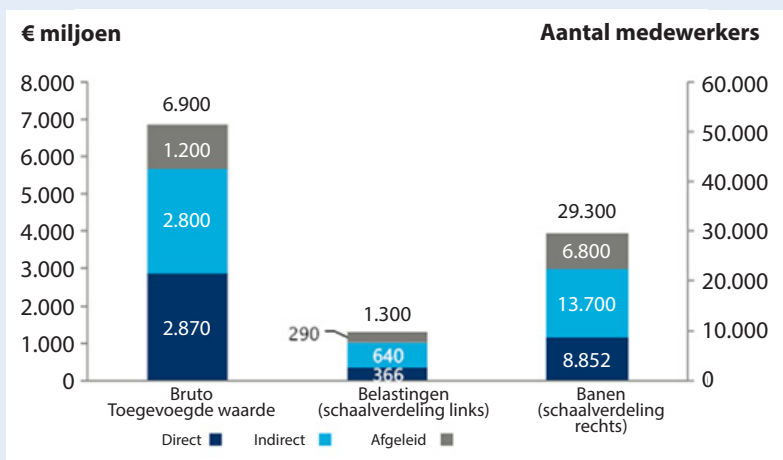
Fase 2 zorgt voor een verdere stimulering van de Nederlandse economie via extra investeringsuitgaven. In deze fase van de transitie van Tata Steel (2031-2037) zou de totale BTW, afhankelijk van de plannen, verder kunnen stijgen tot ongeveer € 6,9 miljard in 2037. Dit is een stijging van 59 procent ten opzichte van 2022 (in reële termen: 20 procent).

Na Fase 2 zal Tata Steel relatief meer goederen en diensten bij Nederlandse bedrijven afnemen in plaats van bij internationale bedrijven, wat op de lange termijn de Nederlandse economie ten goede zal komen. Voor de productie van staal zal een groter deel van uit Nederland afkomstig schroot worden gebruikt. En naarmate de energie-input verschuift van steenkool naar elektriciteit en aardgas, zal er ook meer energie lokaal worden ingekocht en opgewekt, waaronder elektriciteit van offshore windparken in de Noordzee. Als gevolg hiervan zou de bijdrage van Tata Steel aan de economie in 2037, 2,4 maal de eigen directe impact in Nederland kunnen zijn vergeleken met de factor van 2,1 in 2022. Een stijging van de directe BTW van Tata Steel met € 1 zou dan resulteren in een extra stijging van € 1,40 in Nederland via het indirecte en afgeleide kanaal, vergeleken met € 1,10 in 2022.

Met de investeringen van Tata Steel kunnen niet alleen banen van Tata Steel worden veiliggesteld, maar ook bij de toeleveranciers van Tata Steel. De transitie van Tata Steel zou de banenmultiplier kunnen verhogen tot 3,3 in 2037, vergeleken met 2,9 in 2022. Elke baan bij Tata Steel zal in 2037 via het indirecte en afgeleide kanaal 2,3 extra banen opleveren, vergeleken met 1,9 in 2022.

Wat betreft belastinginkomsten zullen na de investeringen van Tata Steel in Fase 1 via de drie kanalen naar schatting € 500 miljoen aan extra belastinginkomsten worden gegenereerd in vergelijking met 2022. Bij de implementatie van Fase 2 kan Tata Steel tussen 2031 en 2037 via alle drie de kanalen nog eens € 1,4 miljard aan belastinginkomsten stimuleren. Bovendien zal Tata Steel tussen 2026 en 2030 € 2,3 miljard betalen aan EU-ETS (CO₂) en tussen 2031 en 2037 ongeveer € 7,2 miljard. Dit komt in totaal neer op ongeveer € 9,5 miljard tot 2037.

Totale Socio-economische bijdrage van Tata Steel in Nederland (2037)



NB: Indirecte, afgeleide en totale effecten zijn afgerond. Door afronding kunnen de totalen verschillen van de som van de afzonderlijke getallen.

Bron: Oxford Economics gebaseerd op Tata Steel Nederland

4. Bredere milieu- en maatschappelijke impact van de transitie – Groen Staal

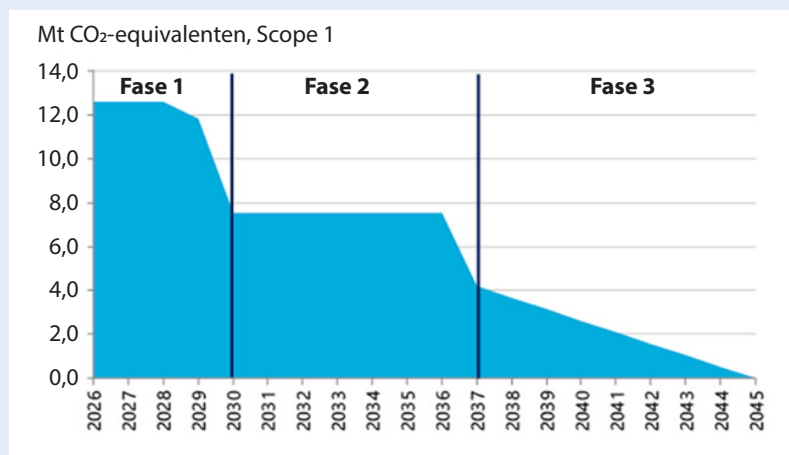
De transitie heeft ook andere voordelen voor de bredere welvaart in Nederland. De CO₂-reductie leidt tot groenere productie, waardoor aan het einde van Fase 1 de huidige CO₂-uitstoot van de gehele Nederlandse industrie met 10 procent en aan het einde van de gehele transitie met 25 procent afneemt. Fase 1 van de transitie resulteert in een daling van de uitstoot van de scope 1 emissies van 12,6 Mt CO₂ met circa 40%. Met een dergelijke grote daling kan Nederland zijn klimaatdoelstelling van 2030 halen en in 2050 klimaatneutraal zijn. Groenere productie leidt ook tot vermindering van andere emissies, zoals fijnstof, geluid en geur, met een geschatte daling na Fase 1 van circa 38 procent NO_x (stikstofoxiden) vergeleken met 2019.

Naast vermindering van de directe uitstoot van de productielocatie in IJmuiden, draagt de transitie bij aan de Nederlandse circulaire economie door een toenemend gebruik van schroot. Hierdoor is minder verschepping van schroot en downcycling nodig. De investeringen kunnen leiden tot kennisontwikkeling voor de Nederlandse economie en daarmee bijdragen aan beter opgeleide arbeidskrachten en een hogere productiviteit. Tegelijkertijd versnelt dit weer de vergroening- en energie-innovaties in de Nederlandse en Europese industrieën.

De aanwezigheid van Tata Steel in Nederland en haar duurzame concurrentiekracht is van strategisch belang. De EU importeert momenteel zo'n 25% van haar staalverbruik. Recente geopolitieke ontwikkelingen (zoals de oorlog in Oekraïne en in Gaza in het Midden-Oosten en de toegenomen spanningen met China) laten zien dat de afhankelijkheid van toeleveringsketens buiten de EU gepaard gaat met risico's. De duurzaamheidsinvesteringen van Tata Steel dragen bij aan een Europese toeleveringsketen die minder gevoelig is voor geopolitieke spanningen.

Tenslotte is het veiligstellen van de industrie belangrijk voor een robuuste economische groei en lange termijn arbeidszekerheid. De industriële- en dienstensectoren vullen elkaar aan in de verschillende fasen van de conjunctuur. Daarnaast is de industrie een belangrijke afnemer van zakelijke diensten. De combinatie van industrie en diensten kan daarom de veerkracht van de Nederlandse economie vergroten.

CO₂-reductietraject van het transitieplan van Tata Steel (2026-2045)



Bron: Tata Steel Nederland

Disclaimer

Deze publicatie vat de belangrijkste punten samen van een economische impactstudie getiteld 'The impact of Tata Steel's transition to a clean, green, and circular company on the Dutch economy and society', uitgevoerd door Oxford Economics. Tata Steel Nederland heeft de studie niet onderschreven of geverifieerd en neemt geen verplichting op zich om de studie of enig onderdeel daarvan bij te werken, te herzien of aan te vullen. Er wordt geen garantie of verklaring gegeven met betrekking tot de juistheid, volledigheid of geldigheid van de informatie in de studie. Noch Tata Steel Nederland, noch een van haar dochterondernemingen (noch hun respectieve functionarissen, werknemers en agenten) aanvaardt enige aansprakelijkheid voor verlies of schade die voortvloeit uit het vertrouwen op of acties ondernomen op basis van de informatie in deze publicatie. Ondersteunende documentatie is te vinden op onze website www.tatasteelnederland.com

Groen Staal-transitie zorgt voor:



Minder emissies en dus een **gezondere leefomgeving**



Belangrijke bijdrage aan het **behalen van de Nederlandse klimaatdoelstellingen**



Strategische onafhankelijkheid in tijden van geopolitieke onzekerheden



Hoogwaardige werkgelegenheid

Een **toenemende economische bijdrage** aan de regio en Nederland